



THANTAWAN

THANTAWAN INDUSTRY PLC.

# 2020 SUSTAINABILITY REPORT

รายงานความยั่งยืน 2563

THE FUTURE OF PLASTIC  
PRODUCTS & PACKAGINGS  
FOR CIRCULAR ECONOMY



**HEAD OFFICE (FACTORY)**  
143-144 MOO 8, SOI KANGVAL 2,  
PHETKASEM RD., OMYAI, SAMPRAN,  
NAKORNPATHOM 73160 THAILAND.

TEL. +66 2431 3051, 2811 4700  
FAX. +66 2431 3056-7



**BRANCH (OFFICE)**  
32<sup>ND</sup> FL., SUNTOWERS BLDG.A,  
123 VIBHAVADI-RANGSIT RD.,  
CHOMPHON, CHATUCHAK,  
BANGKOK 10900 THAILAND.

TEL. +66 2273 8333  
FAX. +66 2273 8282, 2273 8484



**BRANCH (FACTORY)**  
197-198 MOO 1, PHETKASEM RD.,  
YAICHA, SAMPRAN,  
NAKORNPATHOM 73110 THAILAND.

TEL. +66 2431 3051, 2811 4700  
FAX. +66 2431 3056-7



WWW.THANTAWAN.COM



## Contents

# สารบัญ

	หน้า
สารจากประธานกรรมการ และกรรมการผู้จัดการ .....	1-2
ทำความรู้จักทานตะวัน .....	4
นวัตกรรมผลิตภัณฑ์ .....	9
สรุปผลการดำเนินงาน .....	13
ทานตะวันและกลยุทธ์ความยั่งยืน .....	18
ทานตะวันและผู้มีส่วนได้เสีย	
• การดำเนินงานกับผู้มีส่วนได้เสีย .....	23
• ประเด็นสำคัญด้านความยั่งยืน .....	25
การกำกับดูแลกิจการที่ดี .....	27
การพัฒนาธุรกิจอย่างยั่งยืน	
• การเติบโตทางเศรษฐกิจ .....	32
• การจัดการห่วงโซ่อุปทาน .....	35
• การดำเนินงานด้านสิ่งแวดล้อม .....	36
• การสร้างส่วนร่วมกับชุมชนและสังคม .....	40
GRI Content Index .....	55
เกี่ยวกับรายงานฉบับนี้ .....	62

An aerial, high-angle photograph of a city street grid, showing a mix of grey asphalt roads, green trees, and some buildings. The image is slightly blurred. Overlaid on the center is a dark blue speech bubble with rounded corners. Inside the bubble, the text "A LEADING INNOVATIVE PACKAGING SOLUTION PROVIDER WORLDWIDE" is written in white, bold, uppercase letters. The bubble has a tail pointing towards the top-left corner.

**A LEADING  
INNOVATIVE  
PACKAGING  
SOLUTION  
PROVIDER  
WORLDWIDE**

วิสัยทัศน์

# VISION

เป็นผู้นำนวัตกรรม บรรจุภัณฑ์ระดับโลก

“ A LEADING INNOVATIVE PACKAGING SOLUTION PROVIDER WORLDWIDE ”

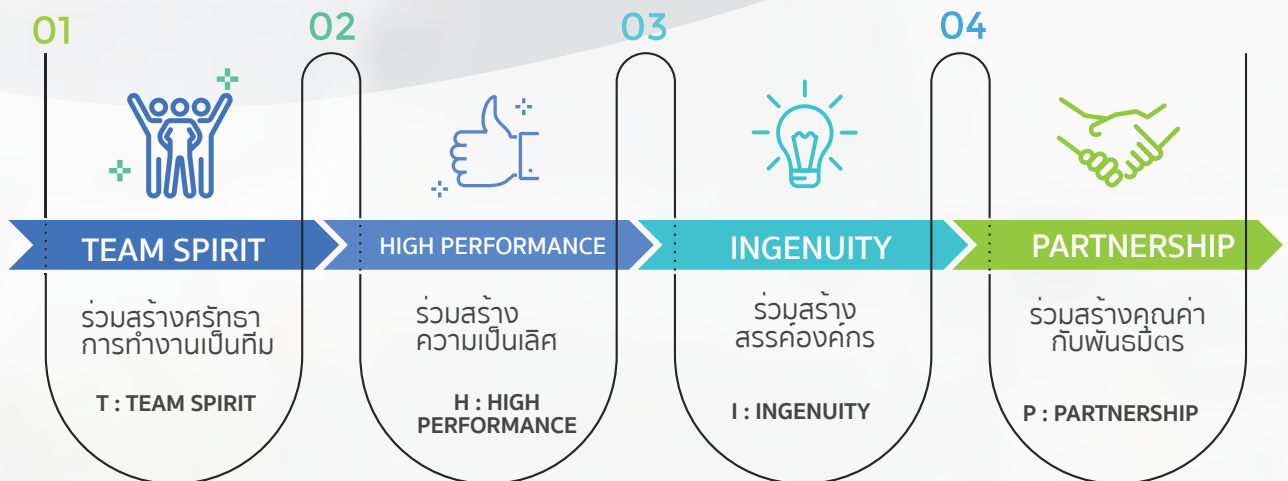
พันธกิจ

# MISSION

เราจะใช้นวัตกรรม เทคโนโลยี และประสบการณ์ด้านบรรจุภัณฑ์สู่การออกแบบ วิจัย ผลิต และจัดจำหน่าย ตลอดจนเป็นผู้ให้บริการที่สร้างคุณค่าเพิ่มให้แก่พันธมิตรทางธุรกิจ เพื่อสร้างผลตอบแทนที่ยั่งยืนแก่ผู้มีส่วนได้ส่วนเสียทุกกลุ่ม

ค่านิยม

# VALUE



# สารจาก... ประธานกรรมการ

ในปี 2563 ที่ผ่านมา ทั่วโลกต่างเผชิญกับความท้าทายต่อการแพร่ระบาดของโรคโควิด-19 ที่ส่งผลกระทบตั้งแต่ด้านเศรษฐกิจ ด้านสิ่งแวดล้อมและทรัพยากรธรรมชาติ รวมถึงบริบทของสังคมและฐานวิถีชีวิตใหม่ (new normal) การปรับตัวของประชาชน ธุรกิจ และภาครัฐ ให้เข้ากับ ฐานวิถีชีวิตใหม่และการเปลี่ยนแปลงโครงสร้างเศรษฐกิจโลก เป็นสิ่งท้าทายที่ บริษัท ทานตะวันอุตสาหกรรม จำกัด (มหาชน) ได้เตรียมพร้อมรับมือกับความเสี่ยงและภาวะวิกฤตที่เกิดขึ้นด้วยการบริหารงานตามหลักบรรษัทภิบาล และการดำเนินธุรกิจอย่าง**ยั่งยืนโดยคำนึงถึงสิ่งแวดล้อม และมีความรับผิดชอบต่อสังคม**

บริษัท ทานตะวันอุตสาหกรรม จำกัด (มหาชน) มุ่งมั่นดำเนินงานตามเป้าหมายด้านความยั่งยืนดังที่ปรากฏในยุทธศาสตร์ของบริษัทฯ มาอย่างต่อเนื่อง โดยได้รับ **“รางวัลหุ้นยั่งยืน”** ต่อเนื่องเป็นปีที่ 2 จากตลาดหลักทรัพย์แห่งประเทศไทย สะท้อนให้เห็นถึงความตั้งใจ และจริงจังในการดำเนินงานด้านความยั่งยืน ที่มุ่งมั่นจะ **“เติบโต ต่อเนื่อง และยั่งยืน”** โดยนำแนวคิดด้านความยั่งยืนเข้าเป็นส่วนหนึ่งในกระบวนการดำเนินงานทางธุรกิจ โดยเตรียมพร้อมรับมือความเสี่ยงใหม่ๆ ที่อาจเกิดขึ้นได้ ไปพร้อมกับการสร้างโอกาสทางธุรกิจ เพื่อให้เท่าทันรับมือกับกระแสการเปลี่ยนแปลงของโลกอนาคต โดยคำนึงถึงสังคม สิ่งแวดล้อม และบรรษัทภิบาล (ESG) ผ่านการดำเนินธุรกิจ อาทิ การคิดค้นวิจัยและนวัตกรรมที่ตอบโจทย์สุขอนามัยและความสะดวกสบายของผู้บริโภคในยุคโควิด-19 การให้บริการที่ครบวงจรอย่างต่อเนื่องแก่ลูกค้า ตลอดจนเป็นผู้ให้บริการที่สร้างคุณค่าเพิ่มให้แก่พันธมิตรทางธุรกิจ และบริษัทฯ ยังให้ความสำคัญต่อการดำเนินกิจกรรมนันทนาการสัมพันธ์ มีการเปิดเผยข้อมูลที่ถูกต้อง ครบถ้วน โปร่งใส เชื่อถือได้ในทุกมิติ และทันต่อเหตุการณ์ เพื่อให้ผู้ลงทุนใช้ประกอบการตัดสินใจในการลงทุน นอกจากนี้ยังให้ความสำคัญต่อการป้องกันความเสี่ยง และปกป้องสวัสดิภาพของพนักงาน ครอบครัวพนักงาน ตลอดจนสังคมรอบข้างต่อสถานการณ์การแพร่ระบาดของโควิด-19 เป็นต้น

การดำเนินธุรกิจในปีนี้ นับเป็นความท้าทาย และเป็นบทพิสูจน์ความแข็งแกร่งของบริษัทฯ ที่สะท้อนด้วยผลงานด้านเศรษฐกิจที่โดดเด่น ดูแลสิ่งแวดล้อม และรับผิดชอบต่อสังคมได้ดีเป็นอย่างดี จากนี้ไป บริษัทฯ ยังคงยึดมั่นการปฏิบัติ

ตามนโยบายและหลักการกำกับดูแลกิจการที่ดี มุ่งมั่นสู่การเป็น

## “ผู้นำนวัตกรรมบรรษัทภิบาลระดับสากล”

อย่างมีธรรมาภิบาล (Governance)

ชื่อตรง โปร่งใส และตรวจสอบได้ ด้วยหลักปรัชญา

การพัฒนาอย่างยั่งยืนที่คำนึงถึงผลประโยชน์

ของผู้มีส่วนได้ส่วนเสียทุกกลุ่ม

บริษัท ทานตะวันอุตสาหกรรม จำกัด (มหาชน)


ยังคงยึดมั่นพันธกิจในการบริหารจัดการองค์กรเพื่อ

ให้ประสบความสำเร็จในเป้าหมายความยั่งยืนที่ได้ตั้งไว้

และยังคงก้าวต่อไปอย่างแข็งแกร่ง ด้วยความมุ่งมั่นที่

จะพัฒนาองค์กรให้เกิดความยั่งยืนในทุกๆ ด้าน

และต่อยอดสู่ผู้มีส่วนได้เสียทุกกลุ่มอย่างต่อเนื่องสืบไป



นายไพโรจน์ วงศ์สมิทธิ์

ประธานคณะกรรมการ  
บริษัท ทานตะวันอุตสาหกรรม จำกัด (มหาชน)



# ...สารจาก กรรมการผู้จัดการ

สถานการณ์การแพร่ระบาดของโควิด-19 ที่ปรากฏทั่วโลก ณ ขณะนี้ ได้ส่งผลกระทบต่อทุกภาคส่วน นับเป็นช่วงเวลาอันผิดปกติ “ความปลอดภัยของพนักงาน ลูกค้า นักลงทุน คู่ค้า และพันธมิตรทางธุรกิจทุกท่าน เป็นสิ่งที่เราให้ความสำคัญเร่งด่วน และไม่อาจมองข้ามไปได้” บริษัทฯ จึงดำเนินธุรกิจบนแนวทางมาตรฐานทางสาธารณสุขอย่างเคร่งครัด และคำนึงถึงความปลอดภัยของผู้มีส่วนได้เสียทุกกลุ่ม จึงได้วางมาตรการรองรับเหตุการณ์และลดความเสี่ยงในการดำเนินธุรกิจ เพื่อให้องค์กรขับเคลื่อนไปได้อย่างราบรื่นภายใต้เงื่อนไขต่างๆ สู่การส่งมอบ “มาตรฐานและคุณภาพ” พร้อมให้บริการอย่างต่อเนื่อง

การดำเนินธุรกิจของ บริษัท ทานตะวันอุตสาหกรรม จำกัด (มหาชน) หรือ THIP ให้ความสำคัญต่อการพัฒนาธุรกิจอย่างยั่งยืน โดยคำนึง สิ่งแวดล้อม สังคม และบรรษัทภิบาล (ESG: Environmental, Social and Governance) บนปณิธาน “ผู้นำนวัตกรรมบรรจุภัณฑ์ระดับสากล” โดยขับเคลื่อนนวัตกรรม เทคโนโลยี และประสบการณ์ สู่การสร้างคุณค่าเติบโตของธุรกิจจาก นอกจากการเติบโตภายใต้แบรนด์สินค้าของบริษัทฯ แล้ว เรายังให้ความสำคัญกับการสร้างและปรับสมดุลการเติบโตของแบรนด์ลูกค้าอีกด้วย เพราะเราเชื่อว่า ความเชื่อมโยงเกี่ยวพันของผู้มีส่วนได้เสียแต่ละภาคส่วนย่อมส่งผลกระทบต่อถึงกันตลอดทั้งระบบ นอกจากนี้ เราให้ความสำคัญกับการพัฒนาบุคลากร อันเป็นกลไกขับเคลื่อนที่สำคัญขององค์กร โดยดำเนินการ ฝึกอบรมในองค์กรทุกส่วนงานได้มีการพัฒนาให้สามารถร่วมกันดำเนินธุรกิจให้เติบโตและแข็งแกร่งไปพร้อมกัน

ตลอดระยะเวลา 40 กว่าปี บริษัทฯ ผลิตและจำหน่ายบรรจุภัณฑ์แบบครบวงจร ด้วยคุณภาพระดับสากล ที่ส่งมอบ “มาตรฐานและคุณภาพ” แก่ผู้มีส่วนได้เสียทุกกลุ่ม โดยดำเนินธุรกิจภายใต้จรรยาบรรณธุรกิจ และการกำกับดูแลกิจการที่ดีของบริษัทฯ อย่างต่อเนื่อง อีกทั้งมีการปรับปรุงกลยุทธ์องค์กรให้สอดคล้องและเหมาะสมกับสถานการณ์โลก เพื่อตอบสนองความคาดหวังของผู้มีส่วนได้เสียสู่การบริหารจัดการอย่างยั่งยืน

ท้ายนี้ ด้วยความรับผิดชอบในบทบาทของกรรมการผู้จัดการ ใคร่ขอขอบคุณในความไว้วางใจและความเชื่อมั่นจากท่านลูกค้า นักลงทุน คู่ค้า พันธมิตรทางธุรกิจ ตลอดจนผู้มีส่วนได้เสียทุกท่าน ที่ได้ให้การสนับสนุนบริษัทฯ ด้วยดีมาโดยตลอด รวมไปถึงทีมผู้บริหาร และพนักงาน ที่ได้ร่วมแรงร่วมใจ ท่วมเทำกำลังและความสามารถอย่างเต็มที่ในการทำงาน บนปณิธานและความมุ่งมั่น ต่อการรักษา “มาตรฐานและคุณภาพ” เพื่อส่งมอบ “คุณภาพของผลิตภัณฑ์และบริการ” แก่ผู้มีส่วนได้เสียทุกกลุ่ม



นางพนารต ปริญญาทรภากร

กรรมการผู้จัดการบริษัท ทานตะวันอุตสาหกรรม จำกัด (มหาชน)





## Thantawan Industry Public Company Limited

ธุรกิจของเรา (Disclosure 102-1) : บริษัท ทานตะวันอุตสาหกรรม จำกัด (มหาชน)

ชื่อในตลาดหุ้น : THIP

บริษัท ทานตะวันอุตสาหกรรม จำกัด (มหาชน) เดิมชื่อ บริษัท โบลเทค (ประเทศไทย) จำกัด ก่อตั้งขึ้นเมื่อวันที่ 21 กันยายน 2521 ด้วยทุนจดทะเบียนเริ่มต้น 2 ล้านบาท ต่อมาได้แปรสภาพเป็นบริษัทมหาชน จำกัด และจดทะเบียนในตลาดหลักทรัพย์แห่งประเทศไทยเมื่อวันที่ 19 พฤศจิกายน 2537 มีทุนจดทะเบียน 100 ล้านบาท เรียกชำระแล้ว 80 ล้านบาท วัตถุประสงค์เพื่อประกอบธุรกิจผลิตและจำหน่ายผลิตภัณฑ์พลาสติก

ปัจจุบันบริษัท ทานตะวันอุตสาหกรรม จำกัด (มหาชน) ได้พัฒนาการให้บริการจาก ผู้รับจ้างผลิต (OEM) มาเป็นผู้ให้บริการออกแบบและพัฒนาสินค้ารวมถึงให้บริการด้านการผลิต (ODM) แก่ลูกค้าทั่วโลก และนอกจากนี้บริษัทฯ ยังมีการพัฒนา รูปแบบสินค้าเพื่อจัดจำหน่ายในตราสินค้าของตนเองในทุกกลุ่มสินค้า

โดย ผลิตภัณฑ์พลาสติกที่ทางบริษัทฯ สามารถผลิตได้ทั้งพลาสติกทั่วไป พลาสติกชีวภาพ (Bioplastics) และ พลาสติกสลายตัวได้ (Compostable plastics) รวมไปถึงสินค้าจากงานวิจัยและพัฒนา และใช้เทคโนโลยีสมัยใหม่ด้านวัสดุพิเศษ เช่น บรรจุภัณฑ์ที่ยืดอายุผักและผลไม้ (Modify Atmosphere Packaging) บรรจุภัณฑ์ต่อต้านจุลชีพ (Anti-Bacterial Packaging) บรรจุภัณฑ์บ่งบอกอุณหภูมิ (TEMP. Indicator Packaging) เป็นต้น (Disclosure 102-2)

- **จดทะเบียนจัดตั้ง** : ปี 2521
- **สำนักงานใหญ่ (Disclosure 102-3)** : เลขที่ 143-144 หมู่ 8 ซอยกิ่งवाल 2 ถนนเพชรเกษม ตำบลอ้อมใหญ่ อำเภอสสามพราน จังหวัดนครปฐม 73160 โทรศัพท์ 02-431-3051 , โทรสาร 02-431-3056 -7
- **สำนักงานกรุงเทพฯ** : 123 อาคารชั้นทาวเวอร์ส ชั้น 32 เอ ถนนวิภาวดีรังสิต แขวงจอมพล เขตจตุจักร กรุงเทพมหานคร 10900 โทรศัพท์ 02-273-8333 โทรสาร 02-273-8282 , 02-273-8484
- **ผู้บริหารสูงสุด** : นางพจนารถ ปริญญาภิภกร กรรมการผู้จัดการ
- **ทุนจดทะเบียนและชำระแล้ว** : 80,000,000.00 บาท
- **จำนวนพนักงานประจำ (Disclosure 102-7)** : 1,664 คน ชาย 654 คน หญิง 1,010 คน (ณ วันที่ 31 ธันวาคม 2562)
- **ประเภทธุรกิจ** : อุตสาหกรรม





# การเป็นสมาชิกองค์กร (Disclosure 102-13)



หอการค้าไทย และ  
สภาหอการค้าแห่งประเทศไทย



สถาบันรหัสสากล



สมาคมส่งเสริมเทคโนโลยี  
(ไทย-ญี่ปุ่น)



สมาคมอุตสาหกรรมพลาสติกไทย



สมาคมบริษัทจดทะเบียนไทย



ตลาดหลักทรัพย์แห่งประเทศไทย



สภาอุตสาหกรรมแห่งประเทศไทย  
The Federation of Thai Industries

สภาอุตสาหกรรมแห่งประเทศไทย



สมาคมส่งเสริมสถาบัน  
กรรมการบริษัท



สภาผู้ส่งสินค้าทางเรือ  
แห่งประเทศไทย



สมาคมผู้นำเข้าและผู้ส่งออก  
ระดับมาตรฐานเออีโอ



สมาคมอุตสาหกรรม  
พลาสติกชีวภาพไทย



สมาคมการจัดการธุรกิจ  
แห่งประเทศไทย



สมาคมการจัดการงานบุคคล  
แห่งประเทศไทย



สำนักงาน  
นวัตกรรมแห่งชาติ (สนช.)



## ธุรกิจของบริษัท

งานตะวันออกอุตสาหกรรม จำกัด (มหาชน) ได้พัฒนาการให้บริการจาก ผู้รับจ้างผลิต (OEM) มาเป็นผู้ให้บริการออกแบบและพัฒนาสินค้ารวมถึงให้บริการด้านการผลิต (ODM) แก่ลูกค้าทั่วโลก และนอกจากนี้บริษัทฯ ยังมีการพัฒนารูปแบบสินค้าเพื่อจัดจำหน่ายในตราสินค้าของตนเองในทุกกลุ่มสินค้า



### ● หลอดดูดเครื่องดื่ม

เราเป็นผู้ผลิตหลอดชนิดงอได้ เป็นรายแรกในประเทศไทย จากวัตถุดิบ PP (Polypropylene) คุณภาพสูง ด้วยสินค้าอันหลากหลาย อาทิ เช่น หลอดตรง หลอดงอ หลอดซ้อน ที่คนกาแฟ ทั้งที่บรรจุในห่อกระดาษหรือห่อ OPP ทำให้ผลิตภัณฑ์ของเราเป็นที่ยอมรับในคุณภาพและความสะอาด

ปลอดภัย ถูกสุขอนามัย จึงเป็นที่นิยมใช้กันอย่างแพร่หลายในร้านอาหาร ภัตตาคาร โรงแรม และโรงพยาบาลทั่วไป เราบรรจงคัดสรรวัตถุดิบที่ดีที่สุดในการผลิต เพื่อให้ได้สินค้าที่มีคุณภาพ สะอาดปลอดภัย และถูกสุขอนามัย

### ● ถุงซิปล

เราเป็นผู้ผลิตถุงซิปลในประเทศไทย ตั้งแต่ปี พ.ศ. 2521 ด้วยวัตถุดิบ LDPE (Low Density Polyethylene) คุณภาพสูง รวมถึงเทคโนโลยีการผลิตอันทันสมัย ทำให้เรามีผลิตภัณฑ์ถุงซิปลที่หลากหลาย อาทิ เช่น Anti-Static reclosable bags, Specimen bags, Handle Grip or Carrier bags, Kangaroo reclosable bags, Compartment reclosable bags, Bottom-Guesset reclosable bags, Wicketed reclosable bags, Tamper-Evident reclosable bags, Vented reclosable bags.



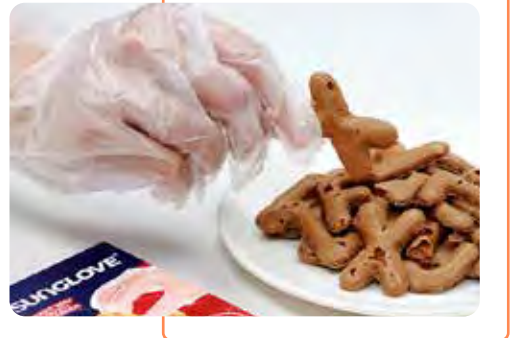
## ● บรรจุภัณฑ์แบบมีซิปปนิก

ด้วยความได้เปรียบด้านการเป็นผู้ผลิตเส้นซิปปภายใต้ตราสินค้า Zip Solution ทำให้เราสามารถบริการลูกค้าได้อย่างครบวงจร โดยสามารถผลิตบรรจุภัณฑ์แบบมีซิปปนิกทั้งที่เป็นแบบฟิล์มชั้นเดียว(Mono Layer) หรือแบบหลายชั้น (Multi Layer) ซึ่งสามารถใช้งานได้ในอุตสาหกรรมอาหาร เนื่องจากทุกขั้นตอนในการผลิตของเราถูกควบคุมภายใต้มาตรฐาน GMP ด้วยเครื่องจักรอันทันสมัย



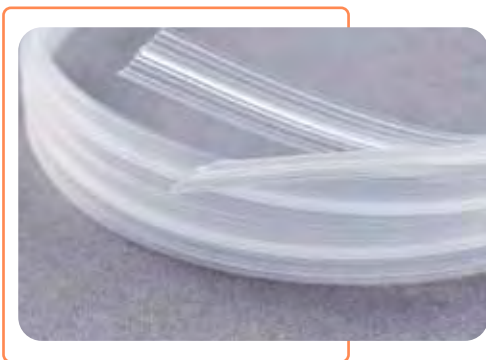
## ● ถุงมือและถุงทั่วไป

เราผลิตถุงทั่วไปจากพลาสติก HDPE ( High Density Polyethylene) บริสุทธิ์ ปราศจากเม็ดหลอม ด้วยความหนาพิเศษ และไม่มีกลิ่น จึงเหมาะกับการใช้งานในโรงแรม โรงพยาบาล บ้านเรือน และที่สาธารณะทั่วไป นอกจากนี้ เรายังผลิตถุงมือเนกประสงค์คุณภาพสูง มีความหนา นุ่ม และได้มาตรฐาน สามารถใช้สวมใส่ในการประกอบอาหารได้อย่างปลอดภัย



## ● ฟิล์มยืดหุ้มห่ออาหาร

ผลิตภัณฑ์สำหรับใช้ในครัว เนื้อฟิล์มใส หนาและเหนียว คุณภาพดี ปลอดภัยเมื่อใช้กับอาหาร ไม่เป็นอันตรายต่อสุขภาพ สามารถใช้อุ่นอาหาร หรือละลายน้ำแข็งในไมโครเวฟได้ และยังช่วยให้การตัดของคุณเป็นเรื่องง่ายด้วย Slide Cutter (มีดตัดแบบสไลด์) ไม่เปื้อนเนื้อฟิล์ม



## ● เส้นซิปป

ด้วยประสบการณ์อันยาวนานในการเป็นผู้ผลิตถุงซิปป และการเติบโตของตลาดบรรจุภัณฑ์ประเภท Flexible Packaging ทำให้เราพัฒนาผลิตภัณฑ์เส้นซิปป (Zipper Profile) ขึ้น เพื่อรองรับอุตสาหกรรมดังกล่าว ภายใต้ตราสินค้า “Zip Solution” เพื่อตอบสนองความต้องการของตลาด เรามุ่งเน้นให้เส้นซิปปของ Zip Solution เป็นส่วนหนึ่งในการเพิ่มความสะดวกสบาย และช่วยเก็บความสดใหม่ ให้กับสินค้าที่บรรจุในบรรจุภัณฑ์ที่ใช้เส้นซิปปของเรา ซึ่งจะทำให้เกิดภาพลักษณ์ที่ดีต่อบรรจุภัณฑ์นั้นๆ นั่นเอง



## ● โยขัดผิว

เพื่อตอบสนองความต้องการที่หลากหลายของลูกค้า นอกเหนือจากผลิตภัณฑ์หลัก เรายังผลิตโยขัดผิว Body Puff ด้วยเทคโนโลยีอันทันสมัยที่สามารถผลิตเส้นโยที่มีคุณภาพสูง นุ่ม ละเอียดย มาตรฐานส่งออก สะอาด ปลอดภัย ผลิตจากเม็ดพลาสติกใหม่ 100%

## ตราสินค้าของเรา



สินค้าภายใต้ตราสินค้า SUN  
จะเน้นความหลากหลายในประเภทสินค้า  
เพื่อตอบสนองการใช้งานในชีวิตประจำวัน  
ในราคาที่สมเหตุสมผล



กลุ่มสินค้าอุปโภค  
ที่เหมาะสมสำหรับ  
ใช้ในครัวเรือน



ผลิตภัณฑ์เส้นซิป  
(Zipper Profile)



นวัตกรรมใหม่ของถุงใส่ผักและผลไม้  
ทำให้ผักและผลไม้มีอายุการเก็บรักษา  
ที่ยาวนานกว่าถุงทั่วไป ยืดความสดใหม่  
ของผักและผลไม้  
ยาวนานขึ้นกว่าถุงทั่วไป 2-5 เท่า



ผลิตภัณฑ์ชีวภาพสลายตัวได้โดย  
**ธรรมชาติ 100%**  
เป็นมิตรต่อสิ่งแวดล้อม



ผลิตภัณฑ์  
**ถุงเก็บน้ำนมแม่**  
และผลิตภัณฑ์  
สำหรับแม่และเด็ก

# ปริมาณกำลังการผลิต

(Disclosure 102-4)



**STRAWS**  
2,300 TON



**ZIPPER BAGS**  
Average Annual Capacity  
20,000 TON



**SLIDER BAGS**  
1,700 TON



**GENERAL BAGS**  
1,200 TON



**LAMINATE BAGS**  
180 TON



**CLING WRAP**  
160 TON



**BODY PUFF**  
400 TON



**ZIPPER PROFILE**  
360 TON



**DRAWSTRING BAGS**  
1,080 TON



**COMPOSTABLE BIOPLASTICS**  
20 TON

**Total Annually capacity**  
27,400 TON

# นวัตกรรมผลิตภัณฑ์ ที่เป็นมิตรกับสิ่งแวดล้อม



## กลุ่ม Real Green

คือกลุ่มผลิตภัณฑ์ที่มุ่งเน้นด้าน Material Innovation เช่น Compostable Bio Plastic มาปรับใช้เพื่อสร้างผลิตภัณฑ์ที่สามารถสลายตัวได้ทางธรรมชาติ 100% ภายใน 180 วันโดยไม่เหลือสิ่งตกค้างในธรรมชาติ  
จัดจำหน่ายภายใต้ “แบรนด์ SUNBIO ”

## กลุ่ม GO GREEN

คือกลุ่มที่อาศัย Design Innovation ตามหลัก 3R เน้นการลดใช้วัสดุดิบและลดการสร้างขยะ เน้นการใช้ซ้ำและลดพลังงานในการนำกลับมาใช้ใหม่

จัดจำหน่ายภายใต้ “แบรนด์ SUNPRODUCTS ”



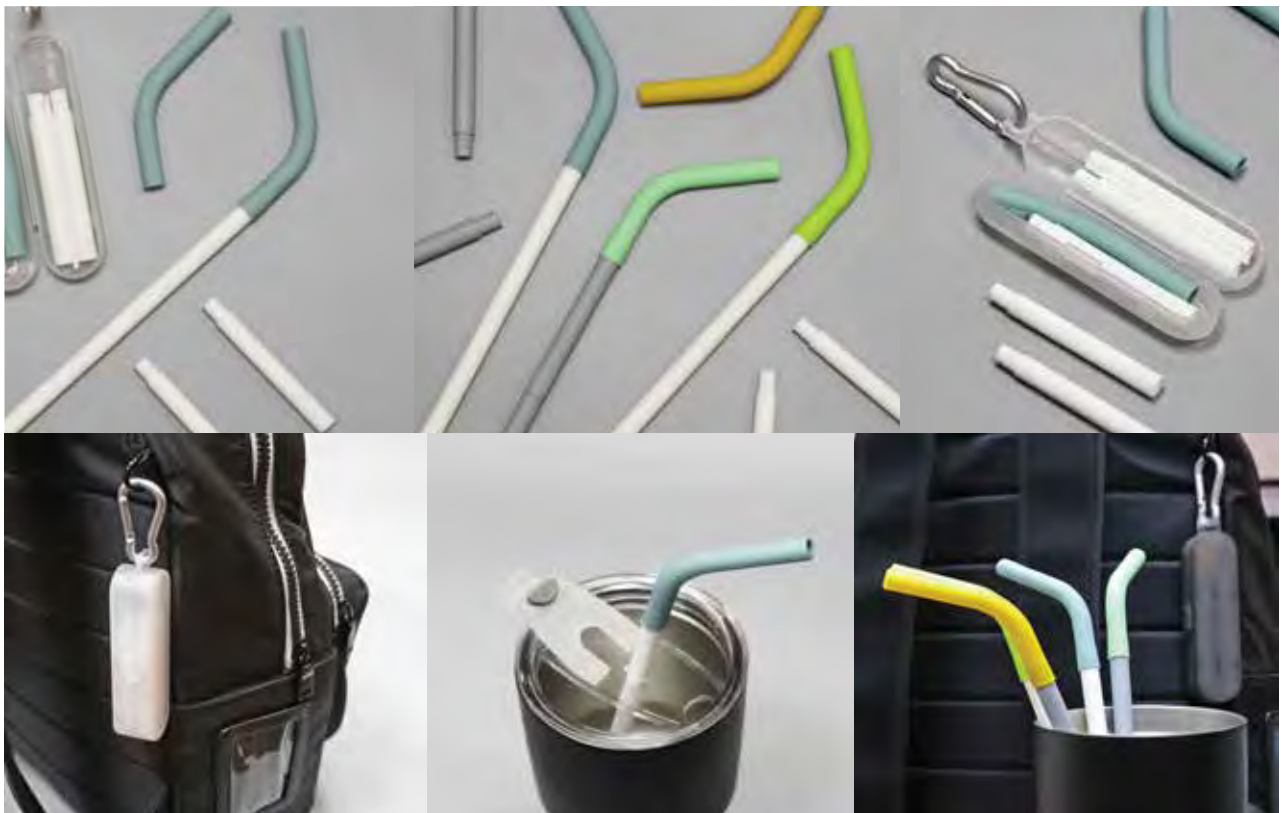
# นวัตกรรมผลิตภัณฑ์ ที่เป็นมิตรกับสิ่งแวดล้อม



หมวดผลิตภัณฑ์รีไซเคิล ที่คิดค้นวิจัยและพัฒนาอย่างต่อเนื่อง จนได้เป็น “ถุงขยะรีไซเคิล 100%” ในรูปแบบพับและม้วน โดยมีคุณสมบัติ เนื้อถุงเหนียวรับน้ำหนักได้ดี และไม่มีกลิ่นฉุน ทางเลือกใหม่สำหรับตอบสนองการใช้งานในชีวิตประจำวัน



เปิดตัวผลิตภัณฑ์ที่สามารถนำกลับมาใช้ซ้ำด้วย “SUNECO Straw” หลอดใช้ซ้ำแบบพกพาได้ ใช้กับแก้วได้ทุกขนาดปลอดภัยต่อการใช้งานทั้งเครื่องดื่มร้อนและเย็น มาพร้อมแปรงล้างหลอดและสายคล้องในกล่อง เหมาะกับไลฟ์สไตล์รักษ์โลก



# นวัตกรรมผลิตภัณฑ์ เพื่อสังคม



## ผลิตภัณฑ์ ถุงเก็บน้ำนมแม่ชั้นมัน พรีเมียม

เป็นผลิตภัณฑ์ที่มีการออกแบบด้วยหลัก TTI Packaging โดยถุงนมสามารถบอกอุณหภูมิที่เหมาะสมพร้อมทานสำหรับคุณแม่ที่กังวลกับอุณหภูมิของนม ซึ่งหากอุณหภูมิพร้อมทานจะแสดงสัญลักษณ์รูปขวดนมบนถุง



## ผลิตภัณฑ์ ถุงนึ่งฆ่าเชื้อ อุปกรณ์และขวดนมในไมโครเวฟ

เป็นผลิตภัณฑ์ที่บริษัทฯ คิดค้นขึ้นมาสำหรับการฆ่าเชื้อด้วยไมโครเวฟ โดยใช้เวลาประมาณ 3 นาทีสำหรับการใช้งาน



## ผลิตภัณฑ์ ถุงเก็บตัวอย่างปัสสาวะ

ปัสสาวะ เป็นผลิตภัณฑ์ที่บริษัทฯ คิดค้นขึ้นมาเพื่อช่วยให้การตรวจปัสสาวะทางการแพทย์มีประสิทธิภาพ ด้วยการป้องกันการรั่วไหลโดยใช้ซีลล็อคคู่ สะดวกในการเก็บรวบรวม

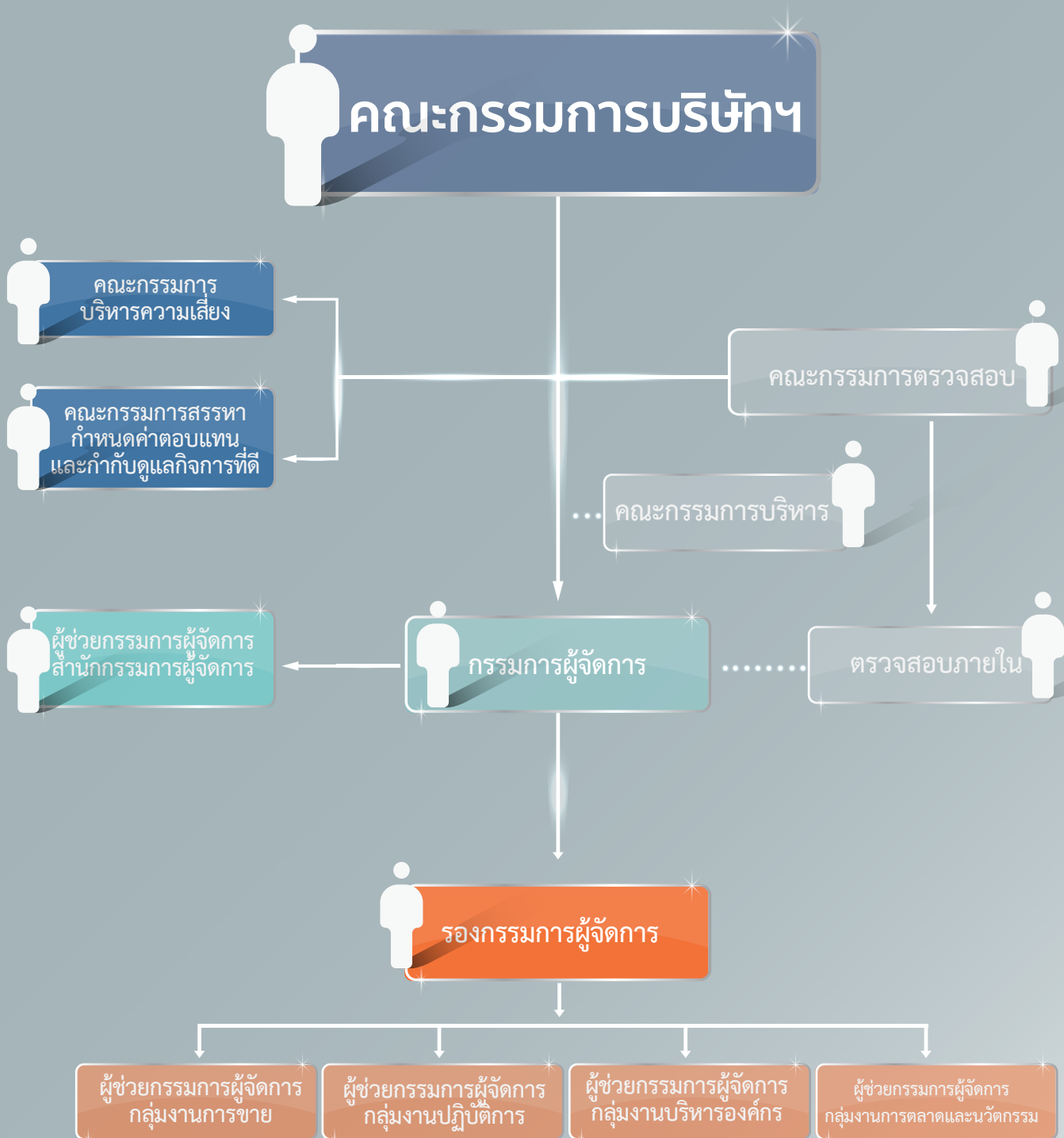
## ผลิตภัณฑ์ กล่องบรรจุถุงมือพร้อมสวม

เป็นผลิตภัณฑ์ที่บริษัทฯ คิดค้นขึ้นมาเพื่อช่วยให้ง่ายต่อการใส่ถุงมือ รวดเร็วและสะดวกในการสวมใส่ ถูกสุขอนามัย



# โครงสร้างองค์กร

(Disclosure 102-18, 102-20, 102-22, 102-23)



# สรุปผลการดำเนินงานปี 2563



## บรรษัทภิบาล

- CG Score 5 ดาว ติดต่อกันเป็นปีที่ 4
- เป็นสมาชิก CAC ( Thailand's Private Sector Collective Action Coalition against Corruption)
- No Gift Policy ติดต่อกันเป็นปีที่ 3
- จำนวนเหตุการณ์ที่เกิดจากการทุจริต 0 กรณี



## การเติบโตทางเศรษฐกิจ

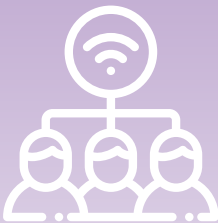
- รายได้รวม 3,210 ล้านบาท เพิ่มขึ้นจากปี 2562 คิดเป็น 4.70%
- สัดส่วนรายได้แยกตามผลิตภัณฑ์ ผลิตภัณฑ์ถุงพลาสติก 87.62%  
ผลิตภัณฑ์หลอด 6.53% ผลิตภัณฑ์อื่นๆ 5.85%
- การจำหน่ายสินค้าแยกตามกลุ่มประเทศ ยุโรป 1,765 ล้านบาท ออสเตรเลียและนิวซีแลนด์ 155 ล้านบาท อเมริกา 449 ล้านบาท เอเชียและกลุ่มประเทศอื่นๆ 399 ล้านบาท
- สัดส่วนการขายภายในประเทศและการส่งออก : ส่งออก 91.21%  
ขายในประเทศ 8.79%
- กำไรสุทธิ 347 ล้านบาท เพิ่มขึ้นจากปี 2562 คิดเป็น 29.68%
- การจัดซื้อวัตถุดิบหลัก
  - จำนวน Supplier ในประเทศ 39 ราย
  - จำนวน Supplier ต่างประเทศ 20 ราย
  - จำนวนซัพพลายเออร์ทั้งในพื้นที่ (นครปฐม) 2 ราย
  - มูลค่าการใช้จ่ายกับซัพพลายเออร์ในประเทศ) 25%
  - มูลค่าการใช้จ่ายกับซัพพลายเออร์พื้นที่อื่น ต่างประเทศ 75%

# สรุปผลการดำเนินงานปี 2563



## การจัดการสิ่งแวดล้อม

- การปล่อยก๊าซเรือนกระจก 14,650.70 ตันคาร์บอนไดออกไซด์
  - การปล่อยก๊าซเรือนกระจก โดยตรง Scope 1 20.80 ตันคาร์บอนไดออกไซด์
  - การใช้พลังงานโดยอ้อม Scope 2 14,625.90 ตันคาร์บอนไดออกไซด์
  - การปล่อยมลพิษทางอ้อมอื่นๆ Scope 3 4.00 ตันคาร์บอนไดออกไซด์
- การใช้พลังงานไฟฟ้าต่อปี 21,096,016 FT
  - เฉลี่ยต่อเดือน 1,758,001 FT
- ปริมาณน้ำประปาที่ใช้ 73,055 ลบ.ม. ต่อปี
  - เฉลี่ย 6,087.92 ลบ.ม. ต่อเดือน
- ปริมาณน้ำที่นำกลับมาใช้ใหม่ 5,165 ลบ.ม. ต่อปี
- ปริมาณน้ำเสียที่เข้าสู่ระบบบำบัดน้ำเสีย 25,789.28 ลบ.ม. ต่อปี
- การจัดการของเสีย
  - รีไซเคิล 829,880 กิโลกรัม
  - เผาเป็นเชื้อเพลิง 45,616 กิโลกรัม
  - ฝังกลบ 113,482 กิโลกรัม



## การดำเนินการด้านสังคม

- ความปลอดภัย
  - อัตราความถี่การเกิดอุบัติเหตุ (I.F.R.) อยู่ที่ 3.83
- ลูกค้า
  - ความพึงพอใจของลูกค้า ร้อยละ 90.12
- พนักงาน
  - Employee Engagement Score 76%
  - ชั่วโมงการฝึกอบรม ระดับพนักงาน 17.77 ชม.:คน:ปี
  - ระดับจัดการ 27.91 ชม.:คน:ปี ระดับบริหาร 18.44 ชม.:คน:ปี
- การจ้างงานผู้พิการ 2 คน มูลค่า 465,370.87 บาทต่อปี
- สนับสนุนโครงการสร้างรายได้แก่ผู้พิการ มูลค่า 1,686,300 บาท

# รางวัลแห่งความภาคภูมิใจ



## รางวัลหุ้นยั่งยืนประจำปี 2563

รางวัล “หุ้นยั่งยืน” หรือ Thailand Sustainability Investment (THSI) ประจำปี 2563 ต่อเนื่องเป็นปีที่ 2 ประเภท กลุ่มสินค้าอุตสาหกรรม (Industrials) กลุ่มบริษัทจดทะเบียนในตลาดหลักทรัพย์ฯ โดยมี ดร. ภากร ปีตธวัชชัย กรรมการและผู้จัดการ ตลาดหลักทรัพย์แห่งประเทศไทย และดร. กฤษฎา เสกตระกูล รองผู้จัดการหัวหน้าสายงานพัฒนาความยั่งยืนตลาดทุน เป็นผู้มอบรางวัล ในงาน “SET Awards 2020” จัดโดยตลาดหลักทรัพย์แห่งประเทศไทย



## รับรางวัล องค์กรที่สนับสนุนงานด้านคนพิการ ระดับดีเด่น ประจำปี 2563

รางวัล “องค์กรที่สนับสนุนงานด้านคนพิการ ระดับดีเด่น ประจำปี 2563”  
ในงานวันคนพิการสากล ประจำปี 2563 โดยได้รับเกียรติจาก คุณจตุติ ไกรฤกษ์ รัฐมนตรีว่าการกระทรวงการพัฒนาสังคมและความมั่นคงของมนุษย์ ในการมอบโล่รางวัล กระทรวงการพัฒนาสังคมและความมั่นคงของมนุษย์ กรุงเทพมหานคร

# รางวัลแห่งความภาคภูมิใจ



## THIP ติดอันดับหุ่นยนต์ ESG100 ปี 2563

บริษัท ทานตะวันอุตสาหกรรม จำกัด (มหาชน) (THIP) ได้รับคัดเลือกให้เป็น 1 ในบริษัทกลุ่มหลักทรัพย์ ESG100 ที่มีการดำเนินงานโดดเด่นด้านสิ่งแวดล้อม สังคม และ ธรรมภิบาล (Environmental Social and Governance: ESG) จากการประเมินหลักทรัพย์จดทะเบียน ในปี พ.ศ.2563 จำนวนทั้งสิ้น 803 หลักทรัพย์

## สุดยอดแบรนด์ถูก เก็บบ้านมในดวงใจคุณแม่

รางวัล Mommy's Choice สุดยอดแบรนด์ผลิตภัณฑ์แม่ และเด็ก หมวดผลิตภัณฑ์ถูกเก็บบ้านม โดยมี ะริน อุทกะพันธุ์ ปัญจรุ่งโรจน์ กรรมการผู้อำนวยการใหญ่ บริษัท อมารินทรพรินติ้งแอนด์ พับลิชชิ่ง จำกัด (มหาชน) เป็นผู้มอบ ภายในงาน “Amarin Baby & Kids Awards 2020”



## ประกาศเกียรติคุณ

(Sustainability Disclosure Recognition)  
ประจำปี 2563

รับประกาศเกียรติคุณการเปิดเผยข้อมูลความยั่งยืน (Sustainability Disclosure Recognition) ประจำปี 2563 ติดต่อกันเป็นปีที่ 2 ภายในงาน “The State of Corporate Sustainability in 2020” จัดโดยสถาบันไทยพัฒน์



# การบริหาร ความยั่งยืนองค์กร

บริษัทฯ ให้ความสำคัญกับการบริหารความยั่งยืนในทุกระดับ ครอบคลุมทั้งในส่วนของ บรรษัทภิบาล เศรษฐกิจ สังคม และสิ่งแวดล้อม โดยมีการวิเคราะห์หลักการบริหารความเสี่ยงทั้งภายในและภายนอกองค์กรเข้ามาเป็นส่วนหนึ่งในการกำหนดกลยุทธ์การดำเนินงานด้านความยั่งยืน อีกทั้งยังนำแนวโน้มและทิศทางด้านความยั่งยืนของโลกมาปรับใช้กับองค์กร เพื่อให้ตอบสนองความต้องการของผู้มีส่วนได้เสียในทุกกลุ่ม

โครงสร้างด้านการบริหารจัดการความยั่งยืนองค์กรแบ่งเป็น 2 ระดับ (Disclosure 102-19, 102-20, 102-22) ได้แก่



## ระดับนโยบาย

- มีการกำหนดนโยบายด้านความยั่งยืนขององค์กร และกำหนดกลยุทธ์ในการบริหารงานด้านความยั่งยืน (Disclosure 102-26)



## ระดับบริหารจัดการ

- มีการจัดตั้งคณะบริหารงานด้านความยั่งยืน และคณะทำงานด้านความยั่งยืน เพื่อให้การดำเนินงานด้านความยั่งยืนเป็นไปตามเป้าหมายและกลยุทธ์ที่วางไว้

## หลักการและกรอบแนวคิดด้านความยั่งยืน (Disclosure 102-16)

บริษัทฯ ได้กำหนดกรอบการดำเนินงานด้านความยั่งยืนภายใต้เป้าหมายการพัฒนาที่ยั่งยืน (SDGs) และตอบสนองความคาดหวังของผู้มีส่วนได้เสีย

# กลยุทธ์ ประเด็น เป้าหมายการพัฒนา และผลการดำเนินงาน สู่องค์กรยั่งยืน

การพัฒนา และกลยุทธ์	ประเด็นของ การพัฒนา	เป้าหมายการพัฒนา	ผลการดำเนินการ
<p>มิติด้าน : บรรษัทภิบาล</p>	<ul style="list-style-type: none"> <li>• การกำกับดูแลกิจการที่ดี และเป็นธรรม</li> </ul>	<ul style="list-style-type: none"> <li>• ผ่านการประเมินจาก IOD การกำกับดูแลกิจการที่ดี และเป็นธรรม</li> </ul>	<ul style="list-style-type: none"> <li>• การกำกับดูแลกิจการที่ดี และเป็นธรรมผ่านการประเมิน จาก IOD 93% หรือ 5 ตราสัญลักษณ์ ติดต่อกันเป็นปีที่ 4</li> </ul>
<p>กลยุทธ์ : สร้างความโปร่งใส</p>	<ul style="list-style-type: none"> <li>• การเปิดเผยข้อมูลและ การรายงาน</li> </ul>	<ul style="list-style-type: none"> <li>• อยู่ในกลุ่มบริษัทหลัก ทรัพย์ที่มีการดำเนินงาน โดดเด่น ด้านสิ่งแวดล้อม สังคม ธรรมภิบาล (ESG 100)</li> </ul>	<ul style="list-style-type: none"> <li>• ได้รับคัดเลือกให้เป็น 1 ใน บริษัทกลุ่มหลักทรัพย์ ESG100 ที่มีการดำเนินงานโดดเด่น ด้านสิ่งแวดล้อม สังคม และ ธรรมภิบาล (Environmental Social and Governance: ESG) จากการประเมินหลักทรัพย์ จดทะเบียน ในปี พ.ศ.2563 จำนวนทั้งสิ้น 803 หลักทรัพย์</li> <li>• ได้รับคะแนนประเมิน 100 คะแนน จากการประเมิน คุณภาพการจัดประชุมผู้ถือหุ้น ประจำปี 2563 โดยสมาคม ส่งเสริมผู้ลงทุนไทย</li> </ul>
<p>มิติด้าน : เศรษฐกิจ</p>	<ul style="list-style-type: none"> <li>• สร้างการเติบโตทางธุรกิจ</li> <li>• สร้างรายได้ให้กับระบบ เศรษฐกิจ และลดปัญหา ความยากจนในชุมชนสังคม</li> </ul>	<ul style="list-style-type: none"> <li>• ยอดขายและลูกค้า ทางธุรกิจ</li> <li>• การสรรหาแรงงานในพื้นที่</li> </ul>	<ul style="list-style-type: none"> <li>• รายได้รวม 3,210.30 ล้านบาท</li> <li>• มีการจ้างงานในพื้นที่ มากกว่า 85%</li> </ul>
<p>กลยุทธ์ : สร้างความยั่งยืนทางธุรกิจ</p>	<ul style="list-style-type: none"> <li>• สร้างสรรค์สินค้าด้วยนวัตกรรม ที่เป็นมิตรต่อสิ่งแวดล้อม และ ตอบสนองความต้องการของ สังคมและลูกค้า</li> </ul>	<ul style="list-style-type: none"> <li>• ผลงานด้านนวัตกรรมของ บริษัทฯ</li> <li>• การผ่านเกณฑ์การประเมิน มาตรฐานของลูกค้า และ มาตรฐานระดับสากล</li> </ul>	<ul style="list-style-type: none"> <li>• มีผลงานด้านนวัตกรรมของ บริษัทฯ จำนวน 2 ผลิตภัณฑ์</li> <li>• ผ่านเกณฑ์มาตรฐานสากล</li> </ul>



# กลยุทธ์ ประเด็น เป้าหมายการพัฒนา และผลการดำเนินงาน สู่องค์กรยั่งยืน

การพัฒนา และกลยุทธ์	ประเด็นของ การพัฒนา	เป้าหมายการพัฒนา	ผลการดำเนินการ
กลยุทธ์ : สร้างความยั่งยืนทางธุรกิจ	<ul style="list-style-type: none"> <li>มุ่งเน้นคุณภาพสินค้าตามมาตรฐานระดับสากล</li> </ul>	<ul style="list-style-type: none"> <li>ยอดขายสินค้าด้านนวัตกรรมของบริษัทฯ</li> </ul>	<ul style="list-style-type: none"> <li>ยอดขายสินค้าด้านนวัตกรรม 1.2 ล้านบาท</li> </ul>
มิติด้าน : สิ่งแวดล้อม	<ul style="list-style-type: none"> <li>มุ่งเน้นลดการสูญเสียของการใช้ปริมาณไฟฟ้าในการทำงาน</li> </ul>	<ul style="list-style-type: none"> <li>ผ่านการรับรองจากหน่วยงานที่มีผลการดำเนินงานโดดเด่นด้านสิ่งแวดล้อม</li> </ul>	<ul style="list-style-type: none"> <li>รับรางวัลดีเด่นด้านอนุรักษ์พลังงาน ประเภทโรงงานนอกชายควบคุม จากการประกวด Thailand Energy Awards 2018 จากกระทรวงพลังงาน (มาตรฐานด้านพลังงาน ISO 50001 : 2011)</li> </ul>
กลยุทธ์ : การใส่ใจสิ่งแวดล้อม	<ul style="list-style-type: none"> <li>พัฒนากระบวนการเพื่อลดการใช้พลังงาน</li> <li>การใช้พลังงานสะอาด</li> <li>ส่งเสริมให้พนักงานตระหนักถึงพลังงานอย่างรู้คุณค่า</li> <li>การใช้ทรัพยากรน้ำ</li> <li>ปรับปรุงกระบวนการใช้น้ำให้เกิดความคุ้มค่าสูงสุด</li> <li>การบำบัดน้ำเสีย</li> <li>การปล่อยก๊าซเรือนกระจกและสภาพอากาศ</li> <li>การควบคุม ตรวจสอบสภาพแวดล้อมทางอากาศ</li> </ul>	<ul style="list-style-type: none"> <li>ปริมาณการนำน้ำกลับมาใช้</li> <li>คุณภาพน้ำ ผ่านเกณฑ์ตามกฎหมาย</li> <li>น้ำเสียเข้าสู่ระบบบำบัด 100%</li> <li>ปริมาณการปล่อยก๊าซเรือนกระจก ผ่านตามหลักเกณฑ์ ขององค์การบริหารจัดการก๊าซเรือนกระจก (องค์การมหาชน)</li> <li>คุณภาพอากาศผ่านเกณฑ์ตามกฎหมาย</li> </ul>	<ul style="list-style-type: none"> <li>มีการนำน้ำที่ผ่านระบบบำบัดกลับมาใช้ซ้ำ</li> <li>คุณภาพน้ำ ผ่านเกณฑ์ตามกฎหมาย</li> <li>น้ำเสียเข้าสู่ระบบบำบัด 100%</li> <li>ปริมาณการปล่อยก๊าซเรือนกระจก 14,650.70 ตันคาร์บอนไดออกไซด์</li> <li>คุณภาพอากาศผ่านเกณฑ์ตามกฎหมายกำหนด</li> </ul>

# กลยุทธ์ ประเด็น เป้าหมายการพัฒนา และผลการดำเนินงาน สู่องค์กรยั่งยืน

การพัฒนา และกลยุทธ์	ประเด็นของการพัฒนา	เป้าหมายการพัฒนา	ผลการดำเนินการ
<p><b>กลยุทธ์ :</b> การใส่ใจสิ่งแวดล้อม</p>	<ul style="list-style-type: none"> <li>• การจัดการมลภาวะทางเสียงและแสง</li> <li>• บริหารจัดการสภาพแวดล้อมในการทำงานให้เป็นไปตามมาตรฐานที่กำหนด</li> <li>• การจัดการของเสีย</li> <li>• การกำจัดอย่างถูกวิธีตามมาตรฐานสากลหรือข้อกำหนดของกฎหมาย</li> </ul>	<ul style="list-style-type: none"> <li>• ผลการวัดเสียงและแสง ผ่านเกณฑ์ ตามกฎหมายและเป็นไปตามที่กฎหมายกำหนด</li> <li>• ผลการบริหารจัดการสภาพแวดล้อมในการทำงานเป็นไปตามมาตรฐานสากล</li> <li>• ผลการจัดการของเสีย และแนวทางการบริหารจัดการ</li> <li>• ผลการจัดการอย่างถูกวิธีตามมาตรฐานสากล หรือข้อกำหนดทางกฎหมาย</li> </ul>	<ul style="list-style-type: none"> <li>• ผลการวัดเสียงและแสงผ่านเกณฑ์ตามกฎหมายกำหนด</li> <li>• ผลการบริหารจัดการสภาพแวดล้อมในการทำงานเป็นไปตามมาตรฐานสากล</li> <li>• รีไซเคิล 829,880 กิโลกรัม</li> <li>• เผาเป็นเชื้อเพลิง 45,616 กิโลกรัม</li> <li>• ฝังกลบ 133,482 กิโลกรัม</li> <li>• การจัดการของเสียถูกวิธีตามมาตรฐานสากลและข้อกำหนดทางกฎหมาย</li> </ul>
<p><b>มิติด้าน :</b> สังคม</p> <p><b>กลยุทธ์ :</b> พัฒนาบุคลากร</p>	<ul style="list-style-type: none"> <li>• ด้านสิทธิมนุษยชนและการปฏิบัติต่อแรงงานอย่างเป็นธรรม</li> <li>• การพัฒนาความรู้ สู่การเติบโตตามสายอาชีพ</li> <li>• การเข้าถึงข้อมูล และการรับรู้ข่าวสารของพนักงาน</li> <li>• การสร้างความมั่นคงในชีวิตการทำงานของพนักงาน</li> <li>• การสร้างความผูกพันในองค์กร</li> </ul>	<ul style="list-style-type: none"> <li>• ปฏิบัติต่อพนักงานอย่างเท่าเทียม,ไม่เลือกปฏิบัติ, มีเสรีภาพในการแสดงความคิดเห็น,ไม่ว่าจ้างแรงงานเด็กหรือแรงงานบีบบังคับ</li> <li>• จำนวนหลักสูตรการฝึกอบรมภายในและจำนวนผู้เข้าอบรม</li> <li>• สื่อสารข้อมูลสู่พนักงาน</li> <li>• จำนวนสมาชิกกองทุนสำรองเลี้ยงชีพ</li> <li>• จำนวนสมาชิกสหกรณ์ออมทรัพย์</li> <li>• คะแนนความผูกพันต่อองค์กร</li> <li>• ข้อมูลพนักงานกลับเข้ามาทำงานหลังคลอดบุตร</li> </ul>	<ul style="list-style-type: none"> <li>• ได้รับรองมาตรฐาน BSCI</li> <li>• จัดอบรมภายใน 33 หลักสูตร ผู้เข้าอบรม 1,020 คน</li> <li>• ดำเนินการผ่านทางบอร์ดประชาสัมพันธ์ Morning Talk /Intranet และกล่องรับความคิดเห็น</li> <li>• ประชุมพนักงานประจำเดือน</li> <li>• กองทุนสำรองเลี้ยงชีพ มีสมาชิก 378 คน</li> <li>• สหกรณ์ออมทรัพย์มีสมาชิก 598 คน</li> <li>• คะแนนความผูกพันต่อองค์กร อยู่ที่ 76% (Ref. Global Standard)</li> <li>• พนักงานกลับเข้ามาทำงานหลังคลอดบุตร 48%</li> </ul>

# กลยุทธ์ ประเด็น เป้าหมายการพัฒนา และผลการดำเนินงาน สู่องค์กรยั่งยืน

การพัฒนา และกลยุทธ์	ประเด็นของ การพัฒนา	เป้าหมายการพัฒนา	ผลการดำเนินการ
<p>มิติด้าน : สังคม</p> <p>กลยุทธ์ : พัฒนาบุคลากร</p>	<ul style="list-style-type: none"> <li>ด้านความปลอดภัยในการทำงาน</li> <li>การเสริมสร้างความรู้ ความเข้าใจเกี่ยวกับความปลอดภัยในการทำงานการส่งเสริมให้เกิดความตระหนักด้านความปลอดภัยในการทำงาน</li> </ul>	<ul style="list-style-type: none"> <li>อัตราเกิดอุบัติเหตุเป็นศูนย์</li> <li>จำนวนหลักสูตรการอบรมด้านความปลอดภัย</li> </ul>	<ul style="list-style-type: none"> <li>อัตราความถี่การเกิดอุบัติเหตุ (I.F.R.) อยู่ที่ 3.83</li> <li>จัดอบรมหลักสูตรด้านความปลอดภัย 6 หลักสูตร ต่อ ปี</li> </ul>
<p>มิติด้าน : สังคม</p> <p>กลยุทธ์ : การสร้างส่วนร่วมกับชุมชน</p>	<ul style="list-style-type: none"> <li>ส่งเสริมและสร้างการมีส่วนร่วมทั้งภายในและภายนอกองค์กร เพื่อสร้างสรรค์ชุมชนและสังคม</li> </ul>	<ul style="list-style-type: none"> <li>จำนวนพนักงานเข้าร่วมโครงการกิจกรรมกับบริษัทฯ</li> <li>จำนวนผู้มีส่วนได้เสียของบริษัทฯ ที่ได้รับประโยชน์</li> <li>สนับสนุนงบประมาณกิจกรรมที่ส่งผลดีทางสังคม</li> </ul>	<ul style="list-style-type: none"> <li>พนักงานเข้าร่วมโครงการจำนวนกว่า 363 คน</li> <li>ผู้มีส่วนได้เสียของบริษัทฯ ที่ได้รับประโยชน์ จำนวน 36,806 คน</li> <li>งบประมาณที่ส่งผลดีทางสังคมกว่า 4,802,442 บาท</li> </ul>



## การดำเนินงานกับผู้มีส่วนได้เสีย (Disclosure 102-43)

บริษัทฯ ได้มีการดำเนินการวางกลยุทธ์ของธุรกิจโดยคำนึงถึงผู้มีส่วนได้เสียในทุกภาคส่วนและให้มีความสอดคล้องกับสถานการณ์และแนวโน้มของการเปลี่ยนแปลงของโลก ผลการดำเนินงานเพื่อตอบสนองต่อความต้องการและความคาดหวังของผู้มีส่วนได้เสียในรายงานฉบับนี้ เป็นการดำเนินงานตลอดปี 2563 ที่บริษัทฯ ยังคงใช้การจำแนกกลุ่มผู้มีส่วนได้เสียของบริษัทฯ ออกเป็น 7 กลุ่ม (Disclosure102-40) ซึ่งได้แก่ พนักงาน ผู้ถือหุ้น ลูกค้า คู่ค้า คู่แข่งขันทางการค้า หน่วยงานราชการ และชุมชนและสังคม

### ผลการดำเนินงานกับผู้มีส่วนได้เสีย

กลุ่มผู้มีส่วนได้เสีย <sup>(102-40)</sup>	ความคาดหวัง <sup>(102-44)</sup>	สิ่งที่บริษัทตอบสนอง <sup>(102-43)</sup>
พนักงาน	<ul style="list-style-type: none"> <li>• การประเมินผลอย่างเป็นธรรม</li> <li>• การพัฒนาศักยภาพ</li> <li>• ค่าตอบแทนและสวัสดิการที่เหมาะสมเป็นธรรม</li> <li>• ความปลอดภัยในการทำงานความมั่นคงก้าวหน้า</li> </ul>	<ul style="list-style-type: none"> <li>• มีการประเมิน 360 องศาเพื่อความยุติธรรมและครอบคลุม</li> <li>• มีการสำรวจความผูกพันองค์กร</li> <li>• มีการจัดกิจกรรมให้แก่พนักงานทั้งกิจกรรมที่ส่งเสริมสุขภาพ และให้ความรู้เรื่องการออมพร้อมเตรียมตัวสู่วัยเกษียณ</li> <li>• มีการจัดหลักสูตรการฝึกอบรมที่เหมาะสมในทุกตำแหน่งงาน</li> <li>• กำหนดนโยบาย และวิธีปฏิบัติของฝ่ายทรัพยากรบุคคลให้สอดคล้องกับกฎหมายที่เกี่ยวข้อง</li> <li>• ส่งเสริมความก้าวหน้าในสายอาชีพสำหรับพนักงานในองค์กร และให้ค่าตอบแทนและผลประโยชน์อื่น ๆ ที่เหมาะสม</li> <li>• มีการจัดอบรมความปลอดภัยตามที่กฎหมายกำหนด</li> </ul>
ผู้ถือหุ้น	<ul style="list-style-type: none"> <li>• ผลตอบแทนจากลงทุน</li> <li>• การดำเนินงานอย่างโปร่งใส ตรวจสอบได้</li> <li>• การสร้างความเจริญเติบโตก้าวหน้าขององค์กร</li> </ul>	<ul style="list-style-type: none"> <li>• สร้างผลประกอบการที่ดีและจ่ายเงินปันผล</li> <li>• เปิดเผยข้อมูลของบริษัทอย่างโปร่งใสและทันเหตุการณ์</li> <li>• จัดทำนโยบายการกำกับกิจการที่ดี</li> <li>• ได้รับการรับรองเป็นสมาชิกของสมาคมส่งเสริมสถาบันกรรมการบริษัทไทย เพื่อเป็นแนวร่วมปฏิบัติ การต่อต้านการทุจริตคอร์รัปชันในภาคเอกชน</li> </ul>

# การดำเนินงานกับผู้มีส่วนได้เสีย (Disclosure 102-43)

## ผลการดำเนินงานกับผู้มีส่วนได้เสีย

กลุ่มผู้มีส่วนได้เสีย <sup>(102-40)</sup>	ความคาดหวัง <sup>(102-44)</sup>	สิ่งที่บริษัทตอบสนอง <sup>(102-43)</sup>
ลูกค้า	<ul style="list-style-type: none"> <li>• คุณภาพสินค้า</li> <li>• ราคาที่เป็นธรรม</li> <li>• พัฒนาประสิทธิภาพระบบ โลจิสติกส์</li> <li>• ปฏิบัติตามมาตรฐานสากลและของลูกค้าย่างเคร่งครัด</li> </ul>	<ul style="list-style-type: none"> <li>• ทำการตรวจสอบคุณภาพของสินค้าให้ตรงตามมาตรฐานที่กำหนด</li> <li>• ทบทวนโปรแกรมส่งเสริมการขาย และราคาขาย</li> <li>• ส่งมอบสินค้าตรงตามเวลาที่กำหนด</li> <li>• ซื่อสัตย์ต่อคำสัญญาที่ให้กับลูกค้า</li> <li>• ประเมินความพึงพอใจของลูกค้าเพื่อนำมาปรับปรุง</li> </ul>
คู่ค้า	<ul style="list-style-type: none"> <li>• ปฏิบัติตามสัญญาและข้อตกลงของคู่ค้า</li> <li>• การปฏิบัติต่อคู่ค้าอย่างเป็นธรรมและเท่าเทียม</li> <li>• ยึดมั่นในความซื่อสัตย์โปร่งใส</li> </ul>	<ul style="list-style-type: none"> <li>• ทบทวนหลักการปฏิบัติและจรรยาบรรณทางธุรกิจของคู่ค้า</li> <li>• จัดทำกรอบการจัดซื้อจัดจ้างอย่างเป็นธรรม</li> <li>• มีการทบทวนและปรับปรุงกระบวนการจัดซื้อจัดจ้าง</li> </ul>
คู่แข่งชั้นทางการค้า	<ul style="list-style-type: none"> <li>• ดำเนินธุรกิจอย่างโปร่งใสเป็นธรรมภายใต้กติกาการแข่งขันที่ดี</li> <li>• ดำเนินธุรกิจภายใต้การแข่งขันตามกลไกการตลาดเสรี</li> </ul>	<ul style="list-style-type: none"> <li>• ให้ข้อมูลทางการตลาดที่ไม่กระทบคู่แข่งและดำเนินธุรกิจภายใต้การแข่งขันตามกลไกตลาดเสรี</li> </ul>
หน่วยงานราชการ	<ul style="list-style-type: none"> <li>• ปฏิบัติตามกฎหมายระเบียบข้อบังคับและกฎหมาย</li> <li>• ให้ความร่วมมือสนับสนุนโครงการของภาครัฐ</li> <li>• การอนุรักษ์สิ่งแวดล้อม</li> </ul>	<ul style="list-style-type: none"> <li>• ปฏิบัติตามกฎหมาย ระเบียบ ข้อบังคับต่างๆ ที่เกี่ยวข้องกับการดำเนินธุรกิจอย่างถูกต้องโปร่งใส</li> <li>• ควบคุมคุณภาพสิ่งแวดล้อมให้ได้ตามมาตรฐานที่กฎหมายกำหนด</li> </ul>
ชุมชนและสังคม	<ul style="list-style-type: none"> <li>• การจ้างงาน</li> <li>• การลดผลกระทบต่อชุมชนจากการดำเนินกิจการ</li> <li>• การพัฒนาด้านการศึกษา</li> <li>• การพัฒนาด้านสิ่งแวดล้อม</li> <li>• การพัฒนาด้านเศรษฐกิจ</li> </ul>	<ul style="list-style-type: none"> <li>• จ้างแรงงานท้องถิ่น ส่งเสริมการพัฒนาอาชีพของคนในชุมชน</li> <li>• พัฒนาโครงการที่เกี่ยวข้องกับชุมชน</li> <li>• รับฟังข้อร้องเรียนจากชุมชน</li> <li>• ลงพื้นที่เก็บแบบสำรวจผลกระทบต่อชุมชน</li> <li>• ปฏิบัติตัวเป็นสมาชิกที่รับผิดชอบต่อชุมชน</li> </ul>

# ประเด็นสำคัญด้านความยั่งยืน

บริษัทฯ มีการระบุประเด็นความสำคัญด้านความยั่งยืนโดยพิจารณาจากข้อมูลแนวโน้มทิศทางการเปลี่ยนแปลงของโลก แผนธุรกิจของบริษัทฯ การบริหารความเสี่ยง และเป้าหมายการพัฒนาที่ยั่งยืนของสหประชาชาติ (Sustainable Development Goals) โดยมีวัตถุประสงค์เพื่อสื่อสารทิศทางการดำเนินธุรกิจขององค์กร และกระบวนการดำเนินงานด้านความยั่งยืน เพื่อตอบสนองความคาดหวังของผู้มีส่วนได้เสียในทุกกลุ่ม ตามมาตรฐานของ GRI หรือ GRI Sustainability Reporting Standards (Disclosure 102-40)

## หลักการคัดเลือกประเด็นสำคัญ (Materiality)

### 1. การระบุประเด็นสำคัญ (Identification) ของกลุ่มผู้มีส่วนได้เสียและองค์กร

บริษัทฯ ได้ทำการรวบรวมข้อมูลสำคัญทั้งจากปัจจัยภายใน ซึ่งได้แก่เป้าหมายและแผนธุรกิจขององค์กร และภายนอก คือ ทิศทางการเปลี่ยนแปลงของโลก และความคาดหวังของผู้มีส่วนได้เสีย ที่อาจส่งผลกระทบต่อความยั่งยืนขององค์กรทั้งทางด้าน เศรษฐกิจ สังคม และสิ่งแวดล้อม โดยช่วงเวลารายงานครอบคลุมตั้งแต่วันที่ 1 มกราคม- 31 ธันวาคม 2563

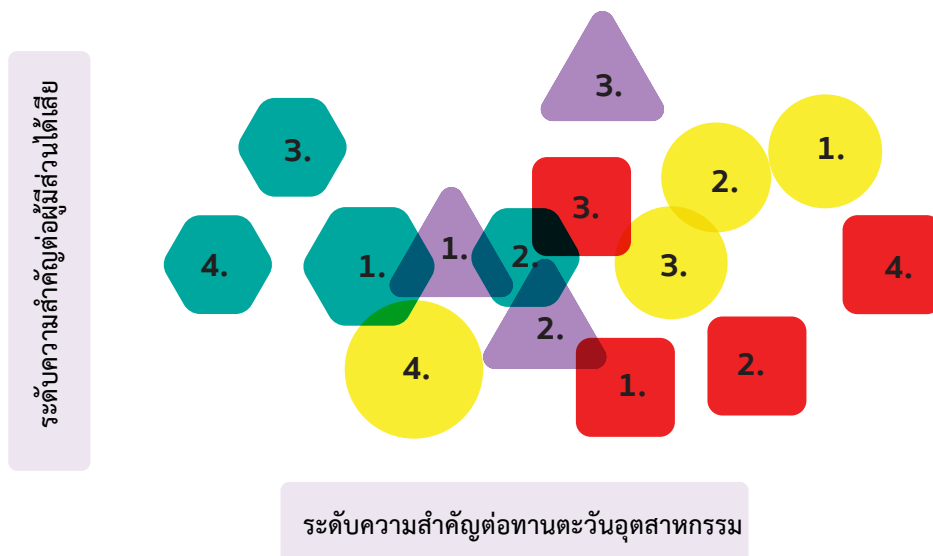
### 2. การจัดลำดับความสำคัญ (Prioritization)

บริษัทฯ นำประเด็นที่มีนัยสำคัญต่อองค์กรและผู้มีส่วนได้เสียมาเทียบเคียงกับความสอดคล้องในประเด็นและตัวชี้วัด ตามมาตรฐาน GRI จากนั้นให้ค่าคะแนนพิจารณาลำดับความสำคัญใน 2 เกณฑ์แล้วกำหนดประเด็นลงตาราง Materiality Matrix โดยมีรายละเอียดและความสำคัญของแกนต่างๆ ดังนี้

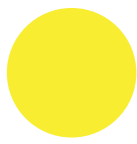
- **แกนนอน :** เป็นประเด็นที่สำคัญต่อองค์กร พิจารณาผลกระทบ โอกาส/ความเสี่ยงที่อาจเกิดต่อองค์กรทั้งในระยะสั้นและระยะยาว
- **แกนตั้ง :** เป็นประเด็นที่มีส่วนสำคัญต่อผู้มีส่วนได้เสียในการตัดสินใจต่างๆต่อองค์กร โดยพิจารณาจากระดับผลกระทบและความสำคัญที่อาจเกิดขึ้นจากองค์กรต่อกลุ่มผู้มีส่วนได้เสีย

### 3. การให้เหตุผล (Validation)

ประเด็นสำคัญที่ได้จากการวิเคราะห์ ได้ผ่านการพิจารณาเห็นชอบจากคณะกรรมการกำกับนโยบายความยั่งยืนองค์กร (Disclosure 102-32) โดยเฉพาะประเด็นจากกลุ่มลูกค้า และแนวโน้มของโลกด้านความยั่งยืนในกลุ่มอุตสาหกรรมพลาสติก พบว่า มีประเด็นด้านความยั่งยืนในปี 2563 ดังนี้



# ประเด็นสำคัญด้านความยั่งยืน



## การบริหารกิจการพื้นฐาน

หน้า

- |                                     |    |
|-------------------------------------|----|
| 1. กลยุทธ์ทางธุรกิจ                 | 19 |
| 2. การกำกับดูแลกิจการที่ดี          | 27 |
| 3. การบริหารจัดการความเสี่ยง        | 29 |
| 4. การมีส่วนร่วมของผู้มีส่วนได้เสีย | 23 |



## เศรษฐกิจ

- |                                 |    |
|---------------------------------|----|
| 1. ผลประกอบการที่ดี             | 31 |
| 2. การบริหารจัดการห่วงโซ่อุปทาน | 35 |
| 3. นวัตกรรมและเทคโนโลยี         | 9  |



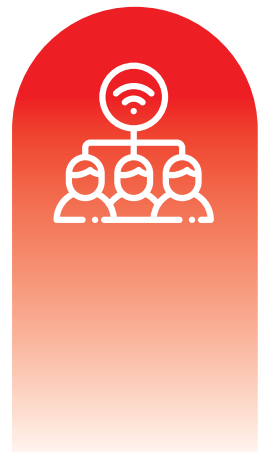
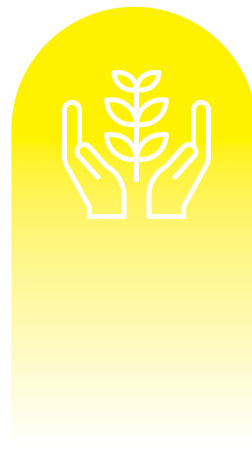
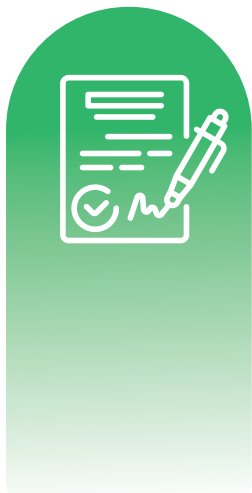
## สังคม

- |                                 |    |
|---------------------------------|----|
| 1. การบริหารจัดการทรัพยากรบุคคล | 49 |
| 2. อาชีวอนามัยและความปลอดภัย    | 52 |
| 3. สิทธิมนุษยชน                 | 49 |
| 4. การมีส่วนร่วมกับชุมชน        | 40 |



## สิ่งแวดล้อม

- |                                |    |
|--------------------------------|----|
| 1. การใช้พลังงาน               | 36 |
| 2. การใช้น้ำ                   | 37 |
| 3. การเปลี่ยนแปลงสภาพภูมิอากาศ | 36 |
| 4. การจัดการของเสีย            | 38 |



## การกำกับดูแลกิจการที่ดี

บริษัทฯ มีความมุ่งมั่นที่จะสร้างความน่าเชื่อถือให้กับผู้ลงทุนและผู้ที่มีส่วนได้ส่วนเสียต่อการดำเนินธุรกิจ เพิ่มมูลค่าขององค์กรและส่งเสริมการเติบโตอย่างยั่งยืนของบริษัทฯ ด้วยการบริหารจัดการธุรกิจตามหลักการกำกับดูแลกิจการ เพื่อให้สามารถบรรลุเป้าหมาย อันเป็นคุณค่าพื้นฐานขององค์กรชั้นนำ ดังนั้น บริษัทฯ จึงได้กำหนดนโยบายการกำกับดูแลกิจการ (Disclosure 102-16) เพื่อเป็นกรอบในการปฏิบัติงานด้านต่างๆ ดังต่อไปนี้

1. คณะกรรมการบริษัท ผู้บริหาร และพนักงานทุกคน จะปฏิบัติตามคู่มือหลักการกำกับดูแลกิจการของบริษัทฯ ด้วยความเชื่อมั่น และเข้าใจในหลักการกำกับดูแลกิจการ
2. คณะกรรมการบริษัท ผู้บริหาร และพนักงานทุกคน จะนำหลักการกำกับดูแลกิจการของบริษัทฯ ไปปฏิบัติในการบริหารจัดการธุรกิจทุกระดับ
3. คณะกรรมการบริษัท ผู้บริหาร และพนักงานทุกคน จะยึดมั่นในความเป็นธรรม ปฏิบัติต่อผู้มีส่วนได้ส่วนเสียอย่างเท่าเทียมกัน และปฏิบัติงานเพื่อผลประโยชน์ของบริษัทฯ อย่างเต็มความสามารถ ด้วยความสุจริต โปร่งใสที่สามารถตรวจสอบได้
4. คณะกรรมการบริษัท ผู้บริหาร และพนักงานทุกคน อาจเสนอแนะปรับปรุงนโยบายการกำกับดูแลกิจการของบริษัทฯ เพื่อให้สอดคล้อง และเหมาะสมกับมาตรฐานการดำเนินธุรกิจ และความต้องการของสังคมที่เปลี่ยนแปลงไปและเป็นไปตามมาตรฐานสากล

## การติดตามดูแลให้มีการปฏิบัติ

บริษัทฯ กำหนดให้เป็นหน้าที่และความรับผิดชอบของกรรมการ ผู้บริหาร และพนักงานทุกคน ที่จะต้องรับทราบและปฏิบัติตามนโยบายและข้อกำหนดที่มีอยู่ในคู่มือหลักการกำกับดูแลกิจการของบริษัทฯ อีกทั้งผู้บริหารทุกระดับจะต้องดูแล รับผิดชอบ และถือเป็นเรื่องสำคัญในการส่งเสริมให้พนักงานภายใต้การบังคับบัญชา มีความรู้ความเข้าใจ และปฏิบัติตามคู่มือหลักการกำกับดูแลกิจการของบริษัทฯ อย่างเคร่งครัด

บริษัทฯ จะไม่ดำเนินการใดๆ ที่ผิดกฎหมาย หรือขัดกับหลักการกำกับดูแลกิจการ หากกรรมการ ผู้บริหาร หรือพนักงาน กระทำผิดหลักการกำกับดูแลกิจการตามที่กำหนดไว้จะได้รับโทษทางวินัยอย่างเคร่งครัด และหากมีการกระทำที่เชื่อได้ว่าทำผิดกฎหมาย กฎเกณฑ์ ระเบียบ และข้อบังคับของภาครัฐ บริษัทฯ จะส่งเรื่องให้เจ้าหน้าที่รัฐดำเนินการต่อไป

หากพนักงานทุกระดับของบริษัทฯ ประสบปัญหาในการตัดสินใจ หรือปฏิบัติงานเกี่ยวกับจรรยาบรรณธุรกิจที่มีได้กำหนดไว้ในจรรยาบรรณธุรกิจของบริษัทฯ ให้ตั้งคำถามเกี่ยวกับการกระทำนั้นกับตนเอง ดังนี้

1. การกระทำนั้นขัดต่อกฎหมายหรือไม่
2. การกระทำนั้นขัดต่อนโยบาย หรือจรรยาบรรณ หรือส่งผลกระทบต่อภาพลักษณ์ของบริษัทฯ หรือไม่
3. การกระทำนั้นส่งผลเสียต่อผู้มีส่วนได้ส่วนเสียของบริษัทฯ อย่างร้ายแรงหรือไม่



ทั้งนี้ หากพนักงานพบการกระทำผิดกฎหมาย และ/หรือ หลักการกำกับดูแลกิจการ ให้แจ้งข้อร้องเรียนหรือข้อกล่าวหาไปยังประธานกรรมการบริษัท บริษัทฯ จะดำเนินการตรวจสอบโดยไม่เปิดเผยชื่อผู้แจ้งเบาะแส เพื่อคุ้มครองผลกระทบที่อาจเกิดขึ้นกับผู้แจ้งข้อร้องเรียนหรือข้อกล่าวหาดังกล่าว ซึ่งเป็นไปตามนโยบายการแจ้งเบาะแสหรือข้อร้องเรียนของบริษัทฯ



# การต่อต้านทุจริตคอร์รัปชัน

## การต่อต้านทุจริตคอร์รัปชัน

บริษัทฯ มีการปฏิบัติด้านการต่อต้านทุจริตอย่างต่อเนื่องเป็นบริษัทที่ผ่านการรับรองเป็นแนวร่วมปฏิบัติของภาคเอกชนไทย ในการต่อต้านทุจริต (CAC: Thailand's Private Sector Collective Action Coalition Against Corruption) มาตั้งแต่ปี 2559 และได้รับการรับรองอย่างต่อเนื่องในปี

อีกทั้งมีนโยบายสนับสนุนการประกอบธุรกิจด้วยคุณธรรม จริยธรรม และด้วยหลักการต่อต้านการทุจริตทุกรูปแบบ และให้ความสำคัญกับผู้มีส่วนได้ส่วนเสียทุกภาคส่วน มีขั้นตอนการปฏิบัติงานและการมอบหมายหน้าที่ความรับผิดชอบอย่างชัดเจน เพื่อให้การให้ปฏิบัติงานเป็นไปอย่างถูกต้อง และโปร่งใส มีมาตรการการแจ้งเบาะแส และกลไกคุ้มครองผู้แจ้งเบาะแส

ทั้งนี้บริษัทฯ ได้จัดให้มีช่องทางที่ผู้มีส่วนได้เสียสามารถร้องเรียนหรือแสดงความคิดเห็นต่างๆ โดยตรงแก่คณะกรรมการบริษัทฯ โดยผ่านช่องทางดังนี้

4

1. ส่งผ่านไปรษณีย์ถึงประธานกรรมการ บริษัท ทานตะวันอุตสาหกรรม จำกัด (มหาชน) เลขที่ 123 อาคารชั้นทาวเวอร์ส เอ ชั้น 32 ถนนวิภาวดีรังสิต แขวงจอมพล เขตจตุจักร กทม. 10900
2. จดหมายอิเล็กทรอนิกส์ถึงประธานกรรมการ ที่ e-mail : board-thip@thantawan.com
3. เบอร์โทร. 02-273-8333 ต่อ 3203



# การบริหารความเสี่ยงองค์กร

## การบริหารจัดการความเสี่ยงองค์กร

บริษัทฯ ให้ความสำคัญเป็นอย่างยิ่งในการบริหารจัดการความเสี่ยงตามหลักสากล จึงได้มีการกำหนดนโยบายการบริหารความเสี่ยงที่มีผลต่อการบรรลุวัตถุประสงค์และเป้าหมายของบริษัทฯ อย่างเป็นระบบ เพื่อให้องค์กรมีการเติบโตอย่างยั่งยืนและสร้างมูลค่าเพิ่มให้แก่บริษัทฯ ภายใต้วิสัยทัศน์ “เป็นผู้นำนวัตกรรมบรรจุภัณฑ์ระดับสากล” ทั้งนี้การบริหารความเสี่ยงทางธุรกิจของบริษัทฯ อยู่ภายใต้การบริหารจัดการของผู้บริหารในทุกระดับและการกำกับดูแลของคณะกรรมการบริหารความเสี่ยง (Risk Management Committee: RMC) โดยผู้อำนวยการในแต่ละสายงานร่วมทำหน้าที่วิเคราะห์และวางแผนการจัดการความเสี่ยงลงไปในระดับปฏิบัติการ ซึ่งรับผิดชอบโดยเจ้าของความเสี่ยงนั้น ๆ อีกทั้งฝ่ายกลยุทธ์และวางแผนขององค์กรจะทำหน้าที่ติดตามประเมินผล และรายงานต่อคณะกรรมการบริหารความเสี่ยง ซึ่งมีการประชุมเป็นประจำอย่างน้อยไตรมาสละ 1 ครั้ง เพื่อให้มั่นใจว่าความเสี่ยงที่มีสาระสำคัญที่เกิดจากปัจจัยภายในและภายนอกหรือความเสี่ยงที่เกิดขึ้นใหม่จะได้รับการบริหารจัดการอย่างมีประสิทธิภาพสอดคล้องกับสถานการณ์ที่มีการเปลี่ยนแปลงอย่างรวดเร็ว

## โครงสร้างการบริหารความเสี่ยงขององค์กร

กรรมการบริษัท ผู้บริหารและหน่วยงานทั้งหมดในองค์กรมีส่วนร่วมในการบริหารความเสี่ยง โดยมีคณะกรรมการบริหารความเสี่ยง ซึ่งประกอบด้วยกรรมการบริษัท รวม 4 ท่าน ทำหน้าที่ในการดำเนินการทบทวนกรอบนโยบายการบริหารความเสี่ยง โครงสร้างการบริหารความเสี่ยง และจัดตั้งคณะทำงานบริหารความเสี่ยงเพื่อทำงานควบคุมตามนโยบาย รวมทั้งให้ข้อเสนอแนะแนวทางในการบริหารความเสี่ยงที่สอดคล้องต่อทิศทางกลยุทธ์การดำเนินงานและแผนธุรกิจ พร้อมการกำกับดูแลติดตามและสอบทานการรายงาน การบริหารความเสี่ยงที่สำคัญของหน่วยงานทั้งหมด เพื่อให้สอดคล้องกับมาตรฐานและสภาพแวดล้อมที่เปลี่ยนแปลงไป

## ด้านเศรษฐกิจ

ประเด็น	ผลกระทบ	การบริหารจัดการ
ความเสี่ยงจากการความล่าช้าในการพัฒนาสินค้าใหม่	<ul style="list-style-type: none"> <li>ส่งผลต่อความสามารถในการแข่งขัน</li> </ul>	<ul style="list-style-type: none"> <li>มีกระบวนการพัฒนาสินค้าใหม่และการพัฒนาบุคลากรที่เกี่ยวข้องเพื่อรองรับการเติบโตของธุรกิจตามแผนกลยุทธ์ในระยะกลาง</li> <li>ตั้งเป้าหมายที่ชัดเจนและมีการติดตามอย่างเป็นระบบโดยผู้บริหารระดับสูง เพื่อให้แน่ใจว่าจะสามารถออกสินค้าใหม่ได้อย่างต่อเนื่องและตรงตามกำหนด</li> </ul>
ความเสี่ยงด้านการบริหารจัดการการลงทุน	<ul style="list-style-type: none"> <li>การลงทุนต่าง ๆ ต้องเผชิญกับความเสี่ยงที่ผลตอบแทนจากการลงทุนอาจไม่เป็นไปตามเป้าหมาย</li> </ul>	<ul style="list-style-type: none"> <li>กำหนดหลักเกณฑ์การลงทุนและแนวทางในการบริหาร ติดตามและกำกับดูแล</li> <li>มีการติดตามผลการดำเนินงานเป็นระยะ ๆ</li> </ul>
ความเสี่ยงด้านการเติบโตของรายได้จากสินค้าแบรนด์ของบริษัท (Own-brand) ไม่เป็นไปตามเป้าหมาย	<ul style="list-style-type: none"> <li>กระทบต่อรายได้ของบริษัท</li> </ul>	<ul style="list-style-type: none"> <li>ใช้ผลการศึกษาวิจัยทางการตลาดนำมาสร้างกลยุทธ์ที่เหมาะสมในการแข่งขัน</li> <li>มีการตรวจสอบติดตามและรายงานผลต่อคณะกรรมการบริหารความเสี่ยงอย่างต่อเนื่อง</li> </ul>

# การบริหารความเสี่ยงองค์กร

## ด้านเศรษฐกิจ

ประเด็น	ผลกระทบ	การบริหารจัดการ
ความเสี่ยงจากการพึ่งพิงยอดขายจากลูกค้ารายใหญ่	<ul style="list-style-type: none"> <li>เกิดการผูกขาดทางการค้า ลูกค้ามีอำนาจในการต่อรอง มีผลกระทบต่อยอดขาย</li> </ul>	<ul style="list-style-type: none"> <li>เพิ่มยอดขายจากลูกค้ารายอื่น ๆ</li> <li>ขยายช่องทางขายใหม่ ๆ</li> <li>พัฒนาผลิตภัณฑ์ใหม่ ๆ เพื่อขยายฐานลูกค้า</li> </ul>
ความเสี่ยงจากต้นทุนการผลิตสูง	<ul style="list-style-type: none"> <li>ราคาสินค้าสูงขึ้น ส่งผลต่อการตัดสินใจซื้อของลูกค้า</li> </ul>	<ul style="list-style-type: none"> <li>วางนโยบายและดำเนินการเพิ่มประสิทธิภาพการผลิต</li> <li>ฝึกอบรมเพื่อเพิ่มทักษะและความชำนาญให้กับพนักงาน</li> <li>ปรับปรุงสภาพเครื่องจักรและจัดซื้อเครื่องจักรใหม่ที่มีประสิทธิภาพสูงขึ้น</li> <li>ดำเนินการตามแผนการลดใช้แรงงานคน โดยการพัฒนาและปรับปรุงกระบวนการผลิตตลอดจนนำเทคโนโลยีใหม่ ๆ เข้ามาใช้อย่างต่อเนื่อง</li> <li>ตั้งเป้าหมายในการลดต้นทุนเป็นหนึ่งในตัวชี้วัดผลการดำเนินงานของบริษัทฯ</li> </ul>
ความเสี่ยงจากความผันผวนของอัตราแลกเปลี่ยน	<ul style="list-style-type: none"> <li>ผลกระทบต่อรายได้หากไม่มีมาตรการป้องกันความเสี่ยง</li> </ul>	<ul style="list-style-type: none"> <li>ใช้เครื่องมือทางการเงินประเภทสัญญาซื้อขายเงินตราต่างประเทศล่วงหน้า (Forward Contract)</li> </ul>

## ด้านสังคม

ประเด็น	ผลกระทบ	การบริหารจัดการ
ความเสี่ยงด้านการปรับตัวของบุคลากรต่อความเปลี่ยนแปลงอย่างรวดเร็วจากปัจจัยภายนอก	<ul style="list-style-type: none"> <li>การเปลี่ยนแปลงที่รวดเร็วส่งผลให้การพัฒนาศักยภาพของบุคลากรไม่ทันสถานการณ์ที่เปลี่ยนแปลงไปกระทบต่อการดำเนินงานขององค์กร</li> </ul>	<ul style="list-style-type: none"> <li>วางแผนการพัฒนาคูลากรในระยะยาว</li> <li>มีแผนการฝึกอบรมพนักงานในแต่ละระดับตามความเหมาะสมตามสายงาน</li> <li>มีการสร้างทักษะวิธีการทำงานแบบใหม่ โดยการทดลองใช้การทำงานแบบ Agile</li> </ul>

## การบริหารความเสี่ยงองค์กร ด้านสิ่งแวดล้อม

ประเด็น	ผลกระทบ	การบริหารจัดการ
ความเสี่ยงจากวินาศภัย เช่น อุทกภัย อัคคีภัย	• กระทบต่อการดำเนินงานของธุรกิจ	<ul style="list-style-type: none"> <li>• ติดตั้งระบบป้องกันอัคคีภัยที่ได้มาตรฐาน</li> <li>• มีระบบการป้องกันอุทกภัยและการระบายน้ำที่ดี</li> </ul>

## ความเสี่ยงที่เกิดขึ้นใหม่ (Emerging Risk)

ประเด็น	ผลกระทบ	การบริหารจัดการ
ความเสี่ยงจากโรคติดเชื้อ (Infectious diseases)	• ส่งผลกระทบต่อการทำงานของบุคลากร และหน่วยงานต่าง ๆ รวมถึงการขยายตัวของเศรษฐกิจโลก	<ul style="list-style-type: none"> <li>• ปรับแผนบริหารความต่อเนื่อง (Business Continuity Plan) เป็นการเฉพาะให้เหมาะสมสำหรับสถานการณ์ที่ต้องเผชิญกับโควิด-19</li> <li>• เริ่มใช้จริงทันทีตั้งแต่การระบาดระลอกแรก</li> <li>• จัดทำแผนรองรับความเสี่ยงให้ครอบคลุมถึงโรคระบาดอื่นๆ</li> </ul>

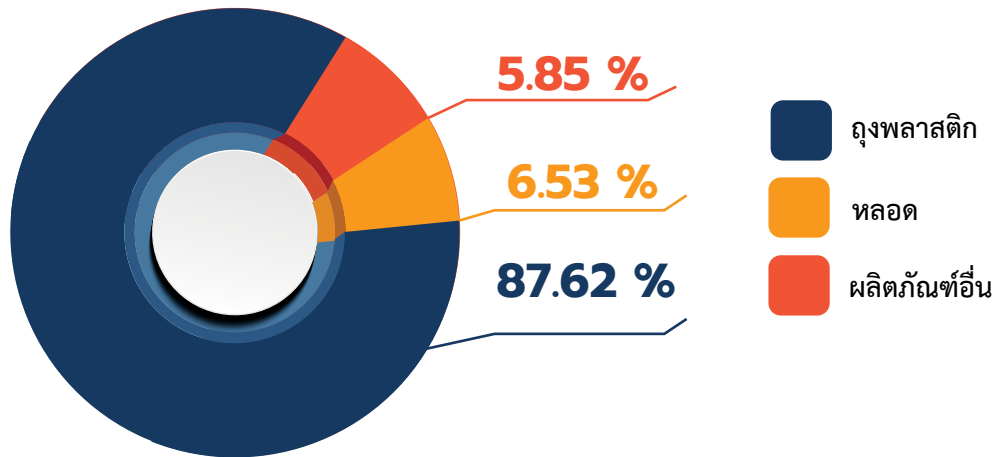
รายละเอียดเพิ่มเติมระบุใน Annual Report ประจำปี 2563

## การเติบโตทางเศรษฐกิจ

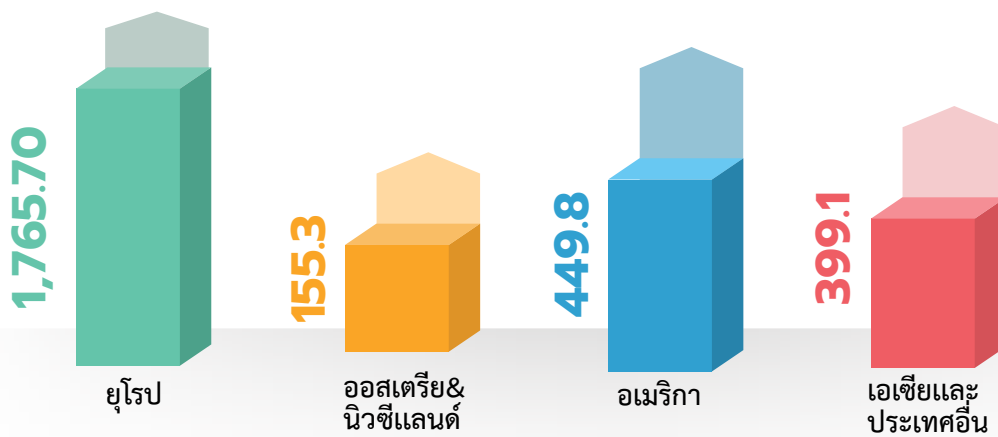


ภายในปี 2563 ซึ่งเป็นปีที่ทั่วโลกประสบกับปัญหาโรคระบาดอย่าง โควิด-19 ส่งผลต่อเศรษฐกิจทั่วโลก แต่บริษัทฯ ยังคงสามารถรักษาส่วนแบ่งทางการตลาดได้อย่างต่อเนื่อง โดยมีรายได้รวมอยู่ที่ 3,210.3 ล้านบาท และมีกำไรสุทธิอยู่ที่ 347.80 ล้านบาท ซึ่งเพิ่มขึ้นจากปี 2562 สำหรับรายได้หลักจากธุรกิจมาจากการส่งออก และผลิตภัณฑ์ที่สร้างรายได้หลักให้แก่องค์กรได้แก่ ผลิตภัณฑ์ถุงพลาสติก ทั้งนี้บริษัทฯ ยังมีการวิจัยและพัฒนาผลิตภัณฑ์ที่เป็นมิตรต่อสิ่งแวดล้อมอย่างต่อเนื่อง เพื่อสร้างช่องทางและเพิ่มมูลค่ารายได้จากการขายผลิตภัณฑ์ที่เพิ่มมากขึ้นในอนาคต

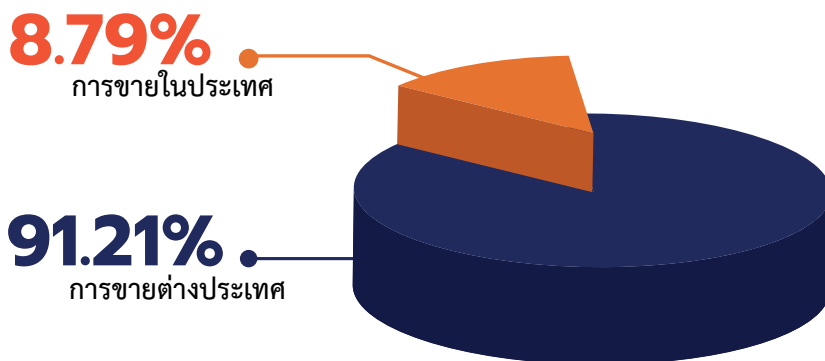
### สัดส่วนรายได้แยกตามผลิตภัณฑ์



### สัดส่วนรายได้แยกตามกลุ่มประเทศ



### สัดส่วนการขายภายในประเทศและการส่งออก



ปัจจุบัน บริษัทฯ มีการจัดจำหน่ายสินค้าส่วนใหญ่ไปยังต่างประเทศโดยมีอัตราส่วนคิดเป็น 91.21% เพิ่มขึ้นจากปี 2562 และจำหน่ายภายในประเทศ 8.79% โดยบริษัทฯ มีแผนการขยายตลาดจำหน่ายผลิตภัณฑ์ภายในประเทศให้ครอบคลุมผู้บริโภคทุกกลุ่มอาชีพ เพื่อตอบสนองความต้องการให้มากยิ่งขึ้น และอัตราการเติบโตมีแนวโน้มไปในทิศทางที่ดีอย่างต่อเนื่อง

## ตลาดการขายสินค้าและบริการ

ผลิตภัณฑ์ของบริษัทฯ ส่วนใหญ่เป็นการผลิตตามคำสั่งซื้อของลูกค้า (Made to Order) และจัดจำหน่าย ทั้งในประเทศและต่างประเทศ โดยสัดส่วนการจัดจำหน่ายร้อยละ 80-90 เป็นการจำหน่ายในตลาดต่างประเทศ การจัดจำหน่ายในต่างประเทศเน้นลูกค้ารายใหญ่ในเกือบทุกทวีป ได้แก่ ประเทศในแถบภูมิภาคเอเชีย ยุโรป สหรัฐอเมริกา ออสเตรเลีย และแอฟริกา จะเป็นผลิตภัณฑ์ที่มีคุณภาพสูง และหลากหลาย เพื่อรองรับการขายตัวของธุรกิจอย่างเนื่องในอนาคต

### กลุ่มลูกค้าเป้าหมายในการจำหน่ายผลิตภัณฑ์ในต่างประเทศแบ่งเป็นกลุ่มใหญ่ ดังนี้



#### ผู้นำเข้าถุงพลาสติก ภายใต้อตราสินค้าของตนเอง

ลูกค้ากลุ่มนี้ จะนำเข้า และจำหน่ายถุงพลาสติก ภายใต้อตราสินค้าของตนเองที่เป็นที่รู้จัก และมีชื่อเสียงโดยนำไปจำหน่ายตามร้านค้า หรือห้างสรรพสินค้า ในแต่ละประเทศ และเป็นผู้ทำการตลาดด้วยตนเอง



#### ผู้นำเข้าถุงพลาสติก ให้กับร้านค้าปลีกขนาดใหญ่

ลูกค้ากลุ่มนี้ จะเป็นผู้นำเข้าและจัดจำหน่าย ให้กับร้านค้าปลีกขนาดใหญ่ของแต่ละประเทศ



#### ผู้ค้าส่ง

กลุ่มผู้ค้าส่ง หรือตัวแทนจำหน่าย จะนำเข้าสินค้าของบริษัทฯ ไปจำหน่ายให้ลูกค้าในต่างประเทศ บริษัทฯ มุ่งสร้างปฏิสัมพันธ์ทั้งทางด้านการค้า และบริการ เพื่อความยั่งยืนในการดำเนินธุรกิจร่วมกันอย่างเสมอมา

### การจัดจำหน่ายผลิตภัณฑ์ในประเทศ



บริษัทฯ เป็นผู้จัดจำหน่ายตรงให้กับผู้ซื้อ อาทิ ลูกค้าที่เป็นภาคอุตสาหกรรมที่ต้องการใช้ถุงพลาสติก ผู้ค้าส่ง รวมทั้งการจัดจำหน่ายในร้านค้าปลีกขนาดใหญ่

# การบริหารห่วงโซ่อุปทาน

ภายใต้การดำเนินกิจการให้เกิดความมั่นคงและยั่งยืน บริษัทฯ ได้มีการบริหารความสัมพันธ์และพัฒนากระบวนการทำงานร่วมกับคู่ค้า ซึ่งเป็นกลุ่มผู้มีส่วนได้เสียที่มีความสำคัญของบริษัทฯ

## การบริหารความสัมพันธ์กับคู่ค้า

บริษัทฯ มีความเชื่อมั่นว่าการดำเนินธุรกิจให้เกิดความมั่นคงและยั่งยืนนั้น ต้องมีการดำเนินธุรกิจด้วยความเป็นธรรม ซึ่งจะช่วยสร้างความเชื่อมั่นให้แก่กลุ่มผู้มีส่วนได้เสียทุกภาคส่วน โดยเฉพาะอย่างยิ่ง คู่ค้า เนื่องจากบริษัทฯ มีการจัดซื้อ/จัดจ้าง โดยมี Supplier ทั้งในท้องถิ่นและพื้นที่ใกล้เคียง บริษัทฯ มีการถือปฏิบัติตามจรรยาบรรณธุรกิจซึ่งว่าด้วยคู่ค้าและคู่แข่งทางการค้าอย่างเคร่งครัด ไม่ทำลายชื่อเสียงของคู่แข่งทางการค้าในอุตสาหกรรมเดียวกัน ในด้านคู่ค้า มีการดำเนินธุรกิจอย่างโปร่งใสในการจัดซื้อจัดจ้าง อีกทั้งยังระบุประเด็นด้านสิทธิมนุษยชน ไม่บังคับแรงงานที่ไม่เป็นธรรม หรือการใช้แรงงานเด็ก รวมไปถึงการไม่กระทำผิดทางด้านกฎหมายที่เกี่ยวข้องด้านความยั่งยืนทางด้านธุรกิจมาเป็นข้อกำหนดในการคัดเลือกคู่ค้าอีกด้วย

## ความรับผิดชอบต่อลูกค้า

บริษัทฯ มุ่งมั่นในการสร้างความพึงพอใจและความมั่นใจให้กับลูกค้า ให้ได้รับผลิตภัณฑ์ที่มีคุณภาพ ได้มาตรฐาน ตรงตามความต้องการของลูกค้า ในระดับราคาที่เหมาะสม มีการเปิดเผยข้อมูลของสินค้าอย่างครบถ้วน ถูกต้อง ส่งมอบสินค้าตรงตามเวลา อีกทั้งยังมีการจัดช่องทางให้ลูกค้าสามารถร้องเรียนเกี่ยวกับสินค้าและบริการได้ มีความรับผิดชอบต่อการเก็บรักษาประวัติลูกค้าของบริษัทฯ รวมไปถึงการจัดทำแบบประเมินความพึงพอใจของลูกค้า เพื่อนำมาปรับปรุงและพัฒนาผลิตภัณฑ์และบริการต่อไป

## ผลประเมินความพึงพอใจของลูกค้า

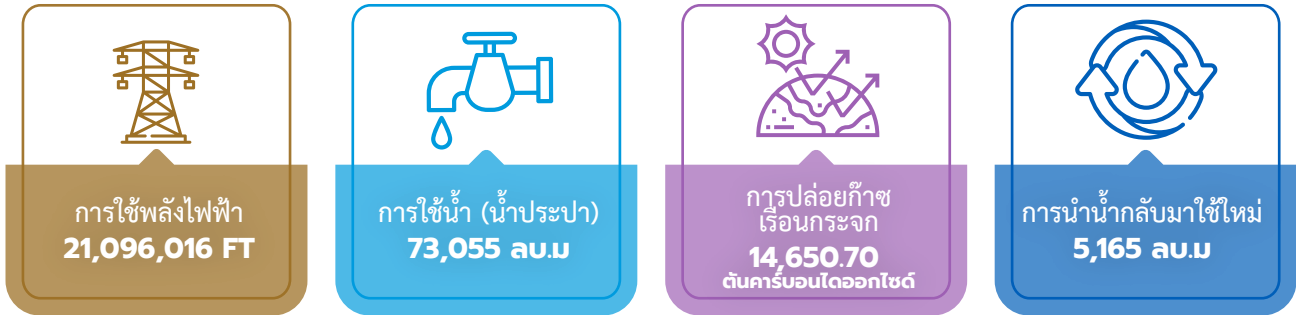


ความพึงพอใจของลูกค้า  
ภายในประเทศ  
มีความพึงพอใจในระดับ  
**90.12%**

บริษัทฯ มีการประเมินความพึงพอใจของลูกค้าทั้งในประเทศและต่างประเทศในทุกปี เพื่อนำข้อเสนอแนะต่างๆ มาจัดทำกลยุทธ์ในการดำเนินการเพื่อตอบสนองความต้องการและความพึงพอใจของลูกค้าได้อย่างเต็มที่และยั่งยืนต่อไป



# การดำเนินงานด้านสิ่งแวดล้อม



บริษัทฯ ได้มีการกำหนดนโยบายด้านสิ่งแวดล้อมเพื่อเป็นกรอบในการดำเนินงานด้านสิ่งแวดล้อมที่ชัดเจน และมุ่งเน้นการวิจัยและพัฒนาผลิตภัณฑ์ที่เป็นมิตรต่อสิ่งแวดล้อม เพื่อลดผลกระทบต่อสิ่งแวดล้อมทั้งทางตรงและทางอ้อมให้ได้มากที่สุด และยังเปิดโอกาสให้ผู้บริโภคมีส่วนร่วมในการแสดงความคิดเห็น พร้อมทั้งยังมีการติดตามการดำเนินงานอย่างต่อเนื่อง

ซึ่งจากความมุ่งมั่นในการดำเนินงานควบคู่ไปกับการจัดการสิ่งแวดล้อมดังกล่าว บริษัทฯ จึงได้รับการรับรองอุตสาหกรรมสีเขียว ระดับ 3 ระบบสีเขียว (Green Industry Level 3 : Green System) อย่างต่อเนื่องซึ่งเป็นการรับรองจากกรมโรงงานอุตสาหกรรม บ่งบอกถึงการเป็นองค์กรที่มีการจัดการสิ่งแวดล้อมอย่างเป็นระบบ มีการติดตาม ประเมินผล และทบทวนเพื่อการพัฒนาอย่างต่อเนื่อง รวมถึงการได้รับรางวัลด้านสิ่งแวดล้อมที่เป็นที่ยอมรับ และการรับรองมาตรฐานด้านสิ่งแวดล้อมต่างๆ

## การใช้พลังงานและการเปลี่ยนแปลงสภาพภูมิอากาศ

บริษัทฯ มีระบบการจัดการพลังงานที่ได้รับรองตามมาตรฐาน ISO 50001 ที่ดำเนินการอย่างต่อเนื่องควบคู่กับการกำหนดเป้าหมายในการใช้พลังงานพร้อมทั้งมีการจัดตั้งแผนโซลาเซลล์เพื่อลดการใช้พลังงานจากการดำเนินงานดังกล่าวส่งผลให้ในปี 2563 มีการใช้พลังงานต่อหน่วยผลผลิต 0.59 kWh/ton

### เป้าหมายการใช้พลังงาน

การใช้พลังงานต่อหน่วยผลผลิตไม่เกิน 0.61 kWh/ton ต่อปี  
 ผลการดำเนินงาน ปี 2563



# การดำเนินงานด้านสิ่งแวดล้อม

## การเปลี่ยนแปลงสภาพภูมิอากาศ

ด้วยความตระหนักถึงปัญหาภูมิอากาศที่เปลี่ยนแปลง และการเกิดภัยพิบัติต่างๆทางธรรมชาติซึ่งก่อให้เกิดความเสียหาย ทั้งต่อชีวิตและทรัพย์สิน และทรัพยากรธรรมชาติ บริษัทฯ จึงกำหนดแนวทางในการในการช่วยลดการปล่อยก๊าซเรือนกระจก อย่างเหมาะสม ทั้งจากกระบวนการผลิต การขนส่งผลิตภัณฑ์ รวมถึงงานสำนักงาน เพื่อแสดงเจตนารมณ์ที่จะร่วมกันควบคุม อุณหภูมิเฉลี่ยของโลกไม่ให้สูงเกิน 2 องศาเซลเซียส



การใช้พลังงานโดยตรง  
(ขอบเขต 1)

**20.80**

ตันคาร์บอนไดออกไซด์

การใช้พลังงานโดยอ้อม  
(ขอบเขต 1)

**14,625.90**

ตันคาร์บอนไดออกไซด์

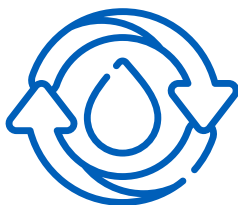
## การบริหารจัดการน้ำ

เนื่องจากปัจจุบันทั่วโลกประสบวิกฤตการณ์น้ำ โดยเฉพาะ ปัญหาการขาดแคลนน้ำ ปัญหาทุกภัย และภัยแล้ง บริษัทฯ ได้เล็งเห็นถึงปัญหาดังกล่าว จึงได้มีการกำหนดเป้าหมายในการลดปริมาณการใช้น้ำ รณรงค์ให้มีการใช้น้ำอย่างรู้คุณค่าและ ก่อประโยชน์สูงสุด และมีการนำน้ำที่บำบัดเพื่อให้มีคุณค่าดีพอสำหรบนำกลับมาใช้ใหม่ได้มากขึ้น

### เป้าหมายการใช้น้ำ

มีการนำน้ำกลับมาใช้ใหม่

ผลการดำเนินงาน ปี 2563



การใช้น้ำ (น้ำประปา)

**73,055 ลบ.ม.**

การใช้น้ำ (น้ำประปา)

**5,165 ลบ.ม.**

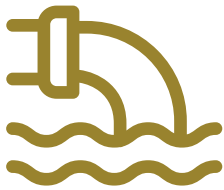
บริษัทฯ มีการใช้น้ำประปาในกระบวนการผลิต 100% โดยปี 2563 มีการใช้น้ำประปา 73,055 ลบ.ม. เฉลี่ย 6,087.92 ลบ.ม. ต่อเดือน และมีน้ำที่นำกลับมาใช้ใหม่จำนวน 5,165 ลบ.ม

# การดำเนินงานด้านสิ่งแวดล้อม

## การบำบัดน้ำเสีย

บริษัทฯ มีการนำเทคโนโลยีการบำบัดน้ำเสียแบบเติมอากาศ เลี้ยงตะกอนเวียนกลับ (AERATION ACTIVATED SLUDGE PROCESS ; A/S) มาใช้ในการบำบัดน้ำเสีย ก่อนนำกลับไปใช้ประโยชน์ในด้านต่างๆ โดยสามารถรองรับน้ำเสียได้สูงสุด 95 ลูกบาศก์เมตร ต่อวัน และยังมีการจัดทำแผนติดตาม / ตรวจสอบ / ตรวจวัด ด้านสิ่งแวดล้อม ระบบบำบัดน้ำเสียทุกวัน และมีการซ่อมบำรุงอย่างสม่ำเสมอ โดยมีการตรวจสอบค่าน้ำทิ้งปีละ 2 ครั้ง แหล่งน้ำเสียภายในบริษัทฯมาจาก น้ำหล่อเย็น ห้องน้ำ การซักล้าง การล้างพื้นและโรงอาหาร

ในปี 2563 มีน้ำเสียที่เข้าสู่ระบบการบำบัดน้ำเสียจำนวน 25,789.28 ซึ่งคิดเป็น 100% จากปริมาณน้ำเสียทั้งหมด



ปริมาณน้ำเสียที่สู่ระบบบำบัด

25,789.28 ลบ.ม

\*\*ไม่มีน้ำเสียปล่อยทิ้ง

## การบริหารจัดการวัสดุเหลือใช้และของเสีย

บริษัทฯ ให้ความสำคัญในการจัดการของเสียที่เกิดขึ้นโดยการปฏิบัติตามกฎหมายที่เกี่ยวข้องอย่างเคร่งครัด นอกจากนี้บริษัทฯ ยังได้ยึดถือและมุ่งเน้นการจัดการของเสียตามหลัก 3Rs อย่างต่อเนื่อง ซึ่งประกอบด้วย การลดปริมาณของเสียโดยการลดการใช้ (Reduce) การนำกลับมาใช้ซ้ำ (Reuse) และการนำกลับมาใช้ใหม่ (Recycle) เพื่อลดปริมาณของเสียที่ต้องกำจัด และยังเป็น การลดผลกระทบต่อสิ่งแวดล้อม

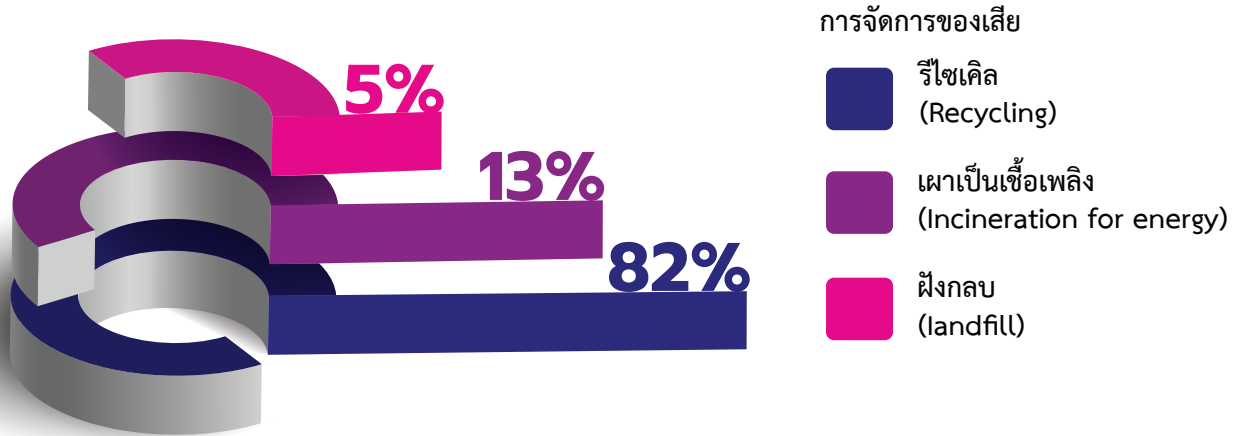
ในปี 2563 บริษัทได้ดำเนินโครงการคัดแยกขยะอย่างต่อเนื่อง มีการให้ความรู้และประชาสัมพันธ์การคัดแยกขยะให้แก่พนักงาน พร้อมวางถังขยะที่อำนวยความสะดวกในการคัดแยก เพื่อเป็นการปลูกฝังจิตสำนึกให้แก่พนักงาน และช่วยลด ปริมาณขยะที่ออกสู่ภายนอกต่อไป

**REUSE**   
**REDUCE**  
**RECYCLE**

# การดำเนินงานด้านสิ่งแวดล้อม

## เป้าหมาย

ปฏิบัติตามมาตรฐานสากลและเป็นไปตามกฎหมายกำหนด  
ผลการดำเนินงานปี 2563



ในปี 2563 มีสิ่งปฏิกูลและวัสดุที่ไม่ใช้แล้วเกิดขึ้นจำนวน 1,008,979.36 กิโลกรัม โดยผ่านกระบวนการนำกลับมาใช้ใหม่ (Recycle) จำนวน 829,880.26 กิโลกรัม คิดเป็น 82% ของสิ่งปฏิกูลและวัสดุที่ไม่ใช้แล้ว เผาเป็นเชื้อเพลิง (Incineration for energy) จำนวน 45,616.50 กิโลกรัม คิดเป็น 5% ของสิ่งปฏิกูลและวัสดุที่ไม่ใช้แล้ว และ ฝังกลบ (Landfill) จำนวน 133,482.60 กิโลกรัม

ในการดำเนินการด้านการจัดการวัสดุเหลือใช้และของเสีย บริษัทฯ ได้ดำเนินการตามกฎหมาย ข้อกำหนดอย่างเคร่งครัด และได้รับรองมาตรฐาน ISO 14001: 2004 ซึ่งเป็นมาตรฐานการจัดการสิ่งแวดล้อม โดยให้ความสำคัญด้านการตรวจสอบ ป้องกันผลกระทบและการจัดการด้านสิ่งแวดล้อมให้สอดคล้องกับลักษณะของธุรกิจ

นอกเหนือจากการดำเนินการดังกล่าวแล้ว บริษัทฯ ยังได้มีการว่าจ้างผู้ให้บริการที่ปฏิบัติตามกฎหมายที่เกี่ยวข้องในการ กำจัดขยะแต่ละประเภท และยังมีจัดการทำทะเบียนของเสียแยกตามประเภท ได้แก่ ขยะทั่วไป ขยะอันตราย ขยะไม่อันตราย ขยะชายได้ โดยมีการแยกสีถังขยะแต่ละประเภทอย่างชัดเจน วางตามจุดที่กำหนด

## การสร้างการใส่ใจสิ่งแวดล้อมให้แก่พนักงาน

บริษัทฯ จัดให้มีการอบรมพนักงาน เรื่องการจัดการของเสีย การคัดแยกขยะอันตรายและขยะไม่อันตราย อย่างสม่ำเสมอ เพื่อให้เกิดความรู้ ความเข้าใจ สร้างจิตสำนึก และนำไปปฏิบัติได้อย่างถูกต้อง พร้อมทั้ง กำหนดให้พนักงานแต่ละอาคาร รับผิดชอบดูแลเรื่องขยะเพื่อช่วยรวบรวมนำไปทิ้งในสถานที่ที่กำหนดไว้ โดยแยกตามประเภท เพื่อรอกำจัดอย่างถูกต้องตามที่กฎหมายกำหนด

บริษัทฯ มีความมุ่งมั่นที่จะพัฒนาและสนับสนุนการดำเนินกิจการที่ส่งผลกระทบต่อสิ่งแวดล้อมโดยรอบให้น้อยที่สุด เพื่อสร้างความยั่งยืนตลอดไปในอนาคต

# สร้างส่วนร่วมกับชุมชนและสังคม

แนวคิด “Sustainability Living the Future” หรือ “ทานตะวันเพื่อทุกชีวิตที่ยั่งยืน”

กลยุทธ์การพัฒนา : การสร้างจิตสำนึกที่ดีให้กับบุคลากรภายในองค์กร ให้พร้อมที่จะร่วมช่วยเหลือสนับสนุน ทั้งชุมชนใกล้เคียงและชุมชนต่างๆ ตามความเหมาะสม ส่งเสริมการมีจิตสาธารณะ การแบ่งปันอย่างสร้างสรรค์ เพื่อการอยู่ร่วมกันอย่างมีความสุข และยั่งยืน

เป้าหมายการพัฒนา : มุ่งมั่นสานต่อการพัฒนาอย่างยั่งยืนร่วมกับชุมชนควบคู่ไปกับความยั่งยืนของธุรกิจ การทำให้ชุมชนมีการเปลี่ยนแปลง ตลอดจนยกระดับคุณภาพชีวิตของประชาชนให้ดีขึ้นอย่างสร้างสรรค์และยั่งยืน

จำนวนโครงการ	งบประมาณสนับสนุน (บาท)	พนักงานเข้าร่วม (คน)	ผู้มีส่วนได้ส่วนเสียที่ได้รับประโยชน์ (คน)	มูลค่าต่อผู้ที่ได้รับประโยชน์ (คน : บาท)
31	4,802,442	363	36,806	1 : 130.50

▼ ร่วมสนับสนุนผลิตภัณฑ์ของบริษัทฯ ให้แก่โรงพยาบาลและหน่วยงานที่เกี่ยวข้อง เพื่อใช้ในการรักษาพยาบาลและป้องกันโรคโควิด-19

ลำดับ	หน่วยงาน	งบประมาณ	ผู้ผลิตภัณฑ์ของบริษัท
1	โรงพยาบาลสามพราน	300,000 บาท	-
2	โรงพยาบาลศิริราช	-	ถุงขยะ SUNBIN จำนวน 10,000 ใบ ถุงมือ SUNGLOVE 15 cartons จำนวน 18,000 ใบ กล่องข้าวกระดาษ SUNBIO จำนวน 6,000 ใบ แก้วน้ำกระดาษ SUNBIO จำนวน 6,000 ใบ
3	โรงพยาบาลราชวิถี	500,000 บาท	ถุงขยะ SUNBIN จำนวน 8,000 ใบ
4	สถาบันบำราศนราดูร	500,000 บาท	-
5	กรุงเทพมหานคร	-	ถุง SUNBAG ขนาด 20x30” จำนวน 10,000 ใบ
6	กลุ่ม HERO GUARD	-	แผ่นฟิล์มพลาสติกยึดหยุนได้ จำนวน 500 ชุด
6	โรงพยาบาลปัตตานี	-	ถุงขยะ SUNBIN จำนวน 400 ใบ
	รวมมูลค่า	1,508,300 บาท (หนึ่งล้านห้าแสนแปดพันสามร้อยบาทถ้วน)	

# สร้างส่วนร่วมกับชุมชนและสังคม



# สร้างส่วนร่วมกับชุมชนและสังคม

▶ คิดค้น ‘ถุงรักษาร่าง-ถุงรักษารูป’ ร่วมกับ บริษัท พีทีที โกลบอล เคมิคอล จำกัด (มหาชน) และคณะแพทยศาสตร์ ศิริราชพยาบาล โดยเป็นนวัตกรรมที่ช่วยเก็บร่างและอวัยวะ ‘อาจารย์ใหญ่’ ซึ่งเป็นส่วนสำคัญของหลักสูตรแพทยศาสตร์ เพื่อให้นักศึกษาแพทย์ได้ศึกษากายวิภาคศาสตร์



# สร้างส่วนร่วมกับชุมชนและสังคม

▶ ร่วมสนับสนุนกิจกรรมวันเด็กแห่งชาติประจำปี 2563 โดยเข้าร่วมกับภาครัฐ สนับสนุนการจัดกิจกรรมและผลิตภัณฑ์ต่างๆ เพื่อเป็นส่วนหนึ่งในการมอบความสุข ความสนุกสนาน ส่งเสริมความสามารถของเด็กและเยาวชน รวมทั้งปลูกฝังคุณธรรม และจริยธรรม ตามคำขวัญวันเด็กประจำปี 2563 “เด็กไทยยุคใหม่ รู้รักสามัคคี รู้หน้าที่พลเมืองไทย” โดยประมวลกิจกรรมดังนี้

1. สำนักงานเทศบาลตำบลอ้อมใหญ่
2. ศูนย์การศึกษาพิเศษ เขตการศึกษา 1 จังหวัดนครปฐม
3. โรงเรียนวัดอ้อมน้อย (มิตรครูราษฎร์รังสรรค์)
4. โรงเรียนบ้านปอองเหลียม

▶ บริษัทฯ ร่วมกับ สำนักงานเหล่ากาชาดจังหวัดนครปฐม จัดโครงการบริจาคโลหิต ประจำปี 2563 ด้วยแนวคิด “ให้โลหิต ให้ชีวิต” ต่อเนื่องเป็นปีที่ 2 ซึ่งสามารถรวมปริมาณเลือดที่สามารถรับบริจาคได้ตลอด 2 ปีนี้ จำนวน 199,850 ซีซี เพื่อสนับสนุนศูนย์บริการโลหิตแห่งชาติ สภากาชาดไทย นำไปใช้ประโยชน์ในการช่วยเหลือเพื่อนมนุษย์ผู้เจ็บป่วย

ครั้งที่	วันที่	จำนวนพนักงานที่เข้าร่วม	ปริมาณเลือดที่สามารถบริจาคได้ (ซีซี)
1	14 กุมภาพันธ์ 2563	83	29,050
2	26 สิงหาคม 2563	82	28,700
3	9 พฤศจิกายน 2563	82	28,700
รวมจำนวนพนักงานเข้าร่วมกิจกรรมทั้งสิ้น (คน)			รวมปริมาณเลือดที่สามารถรับบริจาคได้ (ซีซี)
264			86,450





# สร้างส่วนร่วมกับชุมชนและสังคม

จัดกิจกรรมเปิดตัวโครงการ “สร้าง well-being ให้กับพนักงานผ่านกิจกรรมสัมพันธ์” หวังสร้างการมีสุขภาพกาย สุขภาพใจ รวมไปถึงสุขภาวะทางสังคมและสิ่งแวดล้อมที่ดีให้แก่พนักงานทุกคน ภายในงานมีการออกบูธ "ดูแลสุขภาพ" จากโรงพยาบาลบางเลน จังหวัดนครปฐม เพื่อตรวจสุขภาพและให้คำแนะนำในการดูแลรักษาสุขภาพของพนักงานทั้งกาย และใจ และออกบูธ "วางแผนการใช้เงิน" จากธนาคารออมสิน เพื่อส่งเสริมการวางแผนทางการเงิน การออมเงิน การลงทุน ตลอดจนการเตรียมความพร้อมสำหรับพนักงานวัยเกษียณ



โครงการ “ปัมรักให้ลูกเลิฟ” โดยมอบลูกเก็บน้ำนมแม่แบรนด์ซันมัม (SUNMUM) ขนาด 3 ออนซ์ ให้แก่คุณแม่แรกคลอด จำนวน 1 แพ็คต่อท่าน ผ่านโรงพยาบาลทั้งของรัฐและเอกชนจำนวน 76 แห่งทั่วประเทศ



# สร้างส่วนร่วมกับชุมชนและสังคม

ร่วมสนับสนุนการดำเนินงานศูนย์พัฒนาการสวัสดิการสังคมผู้สูงอายุ บ้านบางแค โดยมีงบเงิน จำนวน 30,000 บาท หลอดไฟโพลีพลาสติกที่สลายตัวได้ตามธรรมชาติ (SUNBIO) และถุงขยะแบบมีวนสีน้ำเงิน (Kitchen Neat)



สนับสนุนโครงการบูรณาการเครือข่ายหน่วยงานการปฏิบัติ และแก้ไขบำบัดฟื้นฟูเด็กและเยาวชนที่เข้าสู่กระบวนการยุติธรรม ในฐานะผู้กระทำ และเสียหายด้วยความเสมอภาค แก่สำนักงานอัยการคดีเด็กและเยาวชน จังหวัดระยอง เพื่อส่งเสริมให้บุคลากรในกระบวนการยุติธรรมและผู้เกี่ยวข้องทุกฝ่าย ช่วยกันส่งเสริมให้โอกาสเด็กหรือเยาวชนสามารถกลับคืนสู่สังคมได้อย่างปกติสุข



# สร้างส่วนร่วมกับชุมชนและสังคม

สนับสนุนการจัดงาน การแข่งขันจักรยานทางเรียบชิงถ้วยพระราชทานสมเด็จพระกนิษฐาธิราชเจ้า กรมสมเด็จพระเทพรัตนราชสุดาฯ สยามบรมราชกุมารี ครั้งที่ ๖ “6th Central Group Cycling Championship 2020” โดยสนับสนุนผลิตภัณฑ์หลอดใส่หมอนจากพลาสติกรีไซเคิลจากกระบวนการผลิตของบริษัท เพื่อใช้ในกิจกรรมจัดทำหมอนจำนวน ๑,๕๐๐ ใบ เพื่อส่งมอบให้แก่ผู้ป่วยยากไร้ในถิ่นทุรกันดาร ผ่านมูลนิธิภัทรมหาราชาอนุสรณ์ ในพระอุปถัมภ์ฯ สนับสนุนถุงขยะรีไซเคิล (SUNBIN) สำหรับใช้ในการจัดงานดังกล่าวทั้งหมด และสนับสนุนผลิตภัณฑ์กลุ่มสินค้าย่อยสลายทางชีวภาพของบริษัท (SUNBIO)



# สร้างส่วนร่วมกับชุมชนและสังคม



# สร้างส่วนร่วมกับชุมชนและสังคม

สนับสนุนกิจกรรมกับบริษัท SMS Corporation co. ltd พัฒนาถุงเพาะชำที่สลายตัวทางชีวภาพจาก “สตาร์ช (starch)” คือพอลิแซ็กคาไรด์ (polysaccharide) ที่พบในพืช เช่น เมล็ดธัญพืช พืชหัว และถั่วเมล็ดแห้ง ที่มีน้ำตาลกลูโคส (glucose) เป็นมอนอเมอร์ ของน้ำตาลกลูโคส โดยให้เกษตรกรชาวสวนมันสำปะหลังที่อยู่ในเครือข่ายของบริษัท SMS บนพื้นที่ 50 ไร่ หรือคิดเป็นประมาณ 100,000 ใบ ใน 3 จังหวัดนำร่อง คือ จังหวัดชัยภูมิ จังหวัดปทุมธานี และจังหวัดนครราชสีมา



# การดูแลพนักงาน

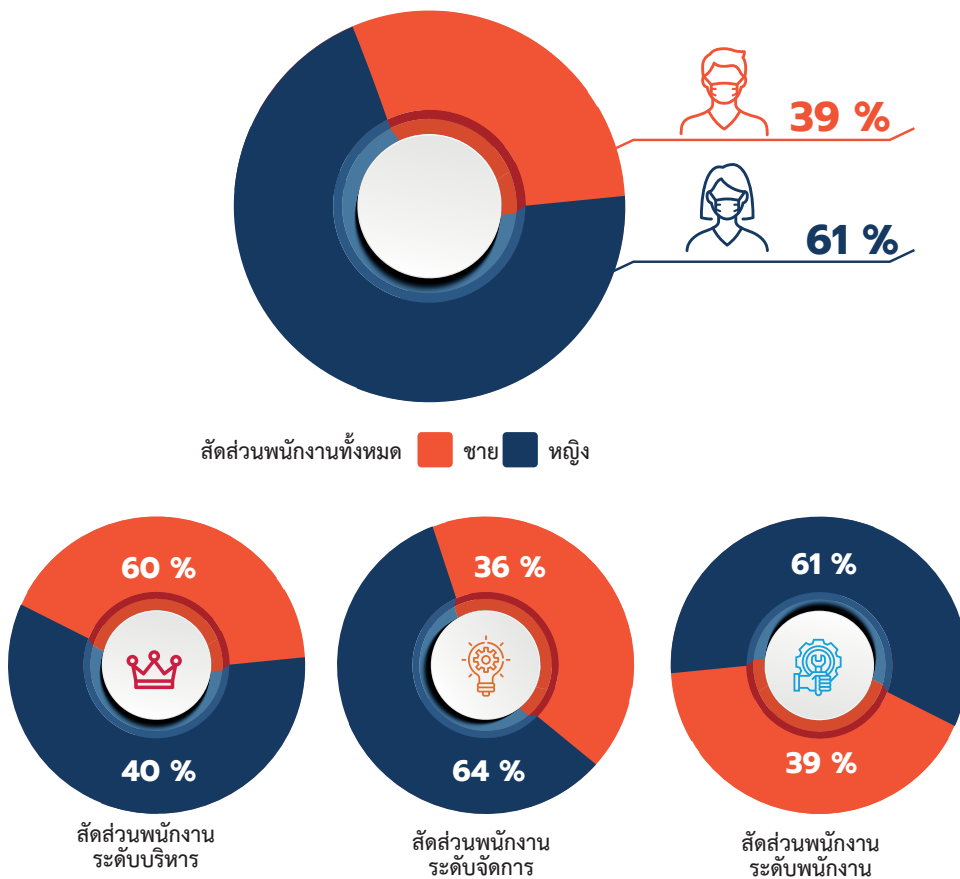
ภายใต้การเปลี่ยนแปลงไปอย่างรวดเร็วของสถานการณ์โลกในด้านเศรษฐกิจ สังคม และสิ่งแวดล้อม รวมถึงการเปลี่ยนแปลงทางด้านเทคโนโลยี บริษัทฯ ได้เล็งเห็นถึงผลกระทบดังกล่าว จึงมุ่งเน้นการดูแลและพัฒนาพนักงาน ซึ่งเป็นทุนด้านทรัพยากรมนุษย์ที่สำคัญที่สุดของบริษัทฯ ให้เป็นผู้มีศักยภาพ เพื่อร่วมกันขับเคลื่อนองค์กรต่อไป

บริษัทฯ มีการบริหารงานด้านทรัพยากรมนุษย์ที่คำนึงถึงหลักสิทธิมนุษยชน โดยไม่เลือกปฏิบัติไม่ว่าจะเป็นด้านเพศ เชื้อชาติ ศาสนา อีกทั้งยังมีช่องทางการสื่อสารให้พนักงานสามารถทราบข้อมูลข่าวสารต่างๆภายในบริษัทฯ ได้ นอกเหนือจากนี้บริษัทฯ ยังเปิดโอกาสในการรับฟังความคิดเห็นหรือข้อร้องเรียนจากพนักงานโดยผ่าน กล้องรับความคิดเห็น

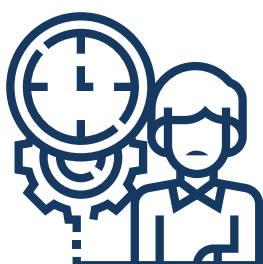
## ข้อมูลเกี่ยวกับพนักงาน

ปัจจุบันบริษัททานตะวันอุตสาหกรรม จำกัด (มหาชน) มีพนักงานทั้งสิ้น 1,726 คน โดยมีสถิติทางด้านบุคลากรที่สำคัญ ดังนี้

## ข้อมูลจำนวนพนักงานทั้งหมด



## อัตราการลาออกของพนักงาน



พนักงานรายเดือน

0.60%

พนักงานรายวัน

3.67%

# ข้อมูลเกี่ยวกับพนักงาน

อัตราพนักงานลาออกกลับมำทำงาน



จากข้อมูลปี 2563 พบว่า มีพนักงานเพศชายคิดเป็น 39 % และเป็นเพศหญิง คิดเป็น 61% ของพนักงานทั้งหมด ในการจ้างงานนั้นบริษัทฯ มีนโยบายเปิดรับบุคลากรจากชุมชนรอบโรงงาน พร้อมทั้งสนับสนุนกิจกรรมที่ส่งเสริมคุณภาพชีวิตให้แก่คนในชุมชนซึ่งนับเป็นการกระจายรายได้สู่ชุมชน ช่วยเสริมสร้างความสัมพันธ์และการยอมรับจากชุมชน

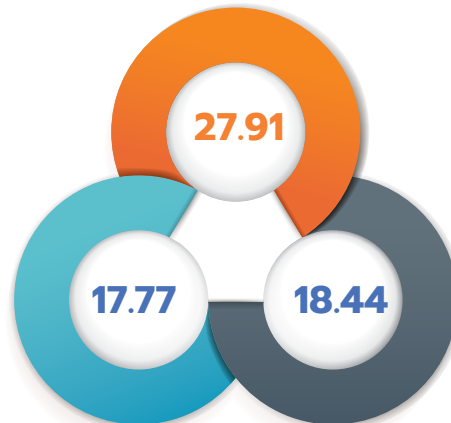
## การพัฒนาพนักงานควบคู่กับการพัฒนาองค์กร

บริษัทฯ เชื่อมั่นว่า พนักงานเป็นบุคลากรที่ทรงคุณค่าต่อองค์กร และเป็นหัวใจหลักที่ส่งผลให้องค์กรประสบความสำเร็จ ดังนั้น บริษัทฯ จึงมุ่งมั่นที่จะพัฒนาศักยภาพของพนักงานอย่างต่อเนื่อง รวมถึงรักษาพนักงานที่มีความรู้ความสามารถให้อยู่กับองค์กร โดยดูแลพนักงานทุกคนอย่างเท่าเทียมบนพื้นฐานของการเคารพสิทธิมนุษยชนและสิทธิแรงงาน

บริษัทฯ จัดหลักสูตรฝึกอบรมภายในและภายนอกที่หลากหลาย เพื่อเสริมความรู้และความสามารถของผู้บริหารและพนักงานทุกระดับ นอกจากนี้ ยังพัฒนา และส่งเสริมให้พนักงานที่มีความรู้และประสบการณ์จากการฝึกอบรมเป็นวิทยากรภายใน เพื่อถ่ายทอดความรู้และประสบการณ์ทำงานจริงให้แก่เพื่อนพนักงาน คนอื่นนำไปต่อยอดในการทำงานต่อไป อีกทั้งยังเป็นการสร้างคุณค่าให้แก่ พนักงานที่ได้รับคัดเลือกเป็นวิทยากรมีความภาคภูมิใจในตนเอง อันจะช่วยสร้าง แรงจูงใจในการพัฒนาความรู้ ความสามารถ และศักยภาพของพนักงาน

### ชั่วโมงการฝึกอบรม (ชม./คน/ปี)

- ระดับจัดการ
- ระดับบริหาร
- ระดับพนักงาน

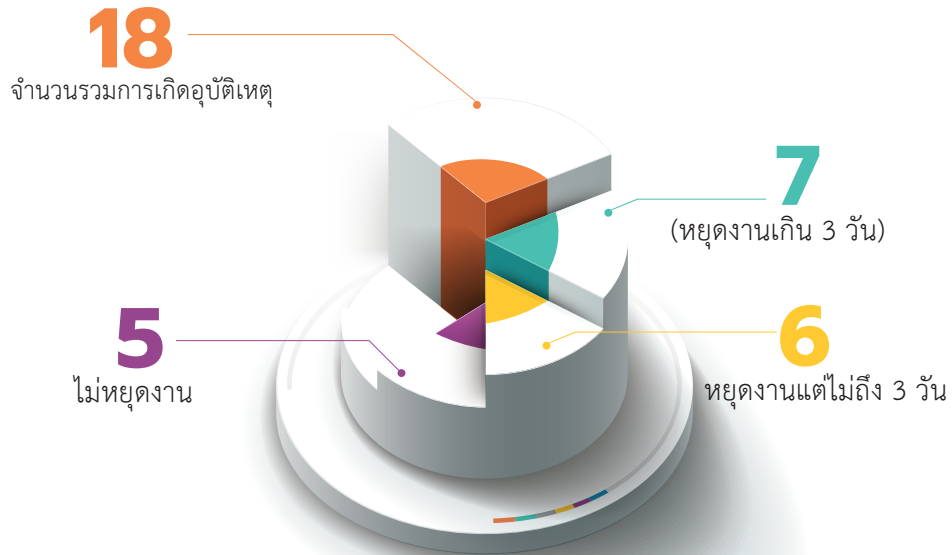


การฝึกอบรมและพัฒนาบุคลากรของบริษัทฯ มิใช่เพียงแต่การฝึกอบรมภาคทฤษฎีแต่เพียงอย่างเดียว แต่ยังมีฝึกอบรมด้านทักษะการปฏิบัติงานจริงในพื้นที่จริง เพื่อให้พนักงานเกิดทักษะและศักยภาพในการทำงานอย่างมีประสิทธิภาพเพื่อช่วยลดปัญหาที่อาจจะเกิดขึ้นจากการปฏิบัติงาน

## ความผูกพันของพนักงานต่อองค์กร

บริษัทฯ จัดให้มีการสำรวจความผูกพันของพนักงานต่อองค์กร (Employee Engagement Survey) เพื่อนำความคิดเห็นที่ได้มาพัฒนาการดำเนินการด้านการสร้างความผูกพันพนักงาน ซึ่งในปี 2563 คะแนนความผูกพันองค์กรอยู่ที่ 76% ซึ่งเพิ่มขึ้นจากปี 2562

# แนวทางการดำเนินงานด้าน อาชีวอนามัยและความปลอดภัย



บริษัทมุ่งมั่นดำเนินงานตามนโยบายด้านความปลอดภัยและการรักษาความปลอดภัยอย่างเคร่งครัด เนื่องจากความปลอดภัยและอาชีวอนามัยส่งผลทั้งทางด้านคุณภาพชีวิตของพนักงานและความน่าเชื่อถือขององค์กร ดังนั้นความปลอดภัยนับเป็นเป้าหมายหลักของการดำเนินธุรกิจของบริษัทฯ โดยในปี 2563 อัตราความถี่การเกิดอุบัติเหตุ I.F.R.) อยู่ที่ 3.83



## เป้าหมาย : ลดจำนวนอุบัติเหตุเป็นศูนย์

ความปลอดภัย และอาชีวอนามัยเป็นสิ่งที่องค์กรให้ความสำคัญ ไม่เพียงต่อบริษัทฯ หากยังสำคัญต่อผู้มีส่วนได้เสียอันได้แก่ พนักงาน ผู้รับเหมาและชุมชน บริษัทฯจึงมีนโยบายด้านความปลอดภัยและอาชีวอนามัย กำหนดให้พนักงานและผู้รับเหมา มีหน้าที่และความรับผิดชอบด้านความปลอดภัยทั้งต่อตนเองและเพื่อนร่วมงาน โดยมีโครงสร้างการบริหารด้านความปลอดภัย อาชีวอนามัย และมาตรฐานระบบการจัดการด้านอาชีวอนามัยและความปลอดภัย อีกทั้งส่งเสริมให้เกิดการจัดการอบรมด้านความปลอดภัยให้เกิดให้ในองค์กรอย่างต่อเนื่อง ในปี 2563 ที่ผ่านมามีการจัดอบรมได้ความปลอดภัยถึง 6 หลักสูตรด้วยกัน



# ความปลอดภัยและอาชีวอนามัย

## ผลการดำเนินงานด้านความปลอดภัย

สำหรับผลการดำเนินงานที่สะท้อนประสิทธิภาพและความมุ่งมั่น ด้านความปลอดภัย บริษัทได้จัดเก็บข้อมูลทางสถิติผ่านดัชนีชี้วัดอัตราการบาดเจ็บขั้นรุนแรงของพนักงานจากอุบัติเหตุ ซึ่งจากการเก็บข้อมูลทางสถิติในปี 2563 ที่ผ่านมา พบว่าอัตราการบาดเจ็บขั้นรุนแรงของพนักงานมีค่าเท่ากับ 7 ครั้ง และไม่พบว่ามีกรณีการเสียชีวิตของพนักงาน

## กิจกรรมด้านการส่งเสริมความปลอดภัยและอาชีวอนามัย

กิจกรรม Safety Morning Talk เพื่อสื่อสารข่าวสารและกิจกรรมด้านความปลอดภัยประจำเดือนให้พนักงานทุกท่านรับทราบ และการทำกิจกรรม KYT ร่วมกันเพื่อสร้างความตระหนักในการทำงาน และเน้นการลดอุบัติเหตุเป็น 0

▶ Morning Talk



# ความปลอดภัยและอาชีวอนามัย

▶ ตรวจสอบระบบ  
บำบัดน้ำเสีย



▶ ตรวจสอบสภาพ  
อุปกรณ์ดับเพลิง



▶ ตรวจสอบทดสอบ  
ปั้มน้ำดับเพลิง





# GRI Content Index

GRI Standard		Disclosure	Page number (s)	SDGs	External Assurance
GRI 101: Foundation 2016					
General Disclosures					
General Disclosure 2016	<b>ORGANIZATIONAL PROFILE</b>				
	102-1	Name of the organization	3		
	102-2	Activities, brands, products, and services	5-12		
	102-3	Location of headquarters	3		
	102-4	Location of operations	3		
	102-5	Ownership and legal form	12		
	102-6	Markets served	3		
	102-7	Scale of the organization	3		
	102-8	Information on employees and other workers	49-50	SDG 8	
	102-9	Supply chain	35		
	102-10	Significant changes to the organization and its supply chain	1		
	102-11	Precautionary Principle or approach	29-31		
	102-12	External initiatives	-		
	102-13	Membership of associations	4		
	<b>STRATEGY</b>				
	102-14	Statement from senior decision-maker	1		
	102-15	Key impacts, risks, and opportunities	29-31		
	<b>Ethics and Integrity</b>				
	102-16	Values, principles, standards, and norms of behavior	27-28	SDG 16	
	<b>GOVERNANCE</b>				
	102-18	Governance structure	12		
	102-19	Delegating authority	18		
	102-20	Executive-level responsibility for economic, environmental and social topics	18		
	102-22	Composition of the highest governance body and its committees	12,18	SDG 5 SDG 16	
	102-24	Nominating and selecting the highest governance body	-		
	102-25	Conflicts of interest	27	SDG 16	
	102-26	Role of highest governance body in setting purpose, values, and strategy	18		
	102-28	Evaluating the highest governance body's performance	25-26		
	102-29	Identifying and managing economic, environmental, and social impacts	29-31	SDG 16	
	102-32	Highest governance body's role in sustainability reporting	25-26		
	102-33	Communicating critical concerns	23-24		

GRI Standard		Disclosure	Page number (s)	SDGs	External Assurance
<b>GRI 101: Foundation 2016</b>					
<b>General Disclosures</b>					
<b>General Disclosure 2016</b>	<b>STAKEHOLDER ENGAGEMENT</b>				
	102-40	List of stakeholder groups	23-24		
	102-41	Collective bargaining agreements	-		
	102-42	Identifying and selecting stakeholders	23-24		
	102-43	Approach to stakeholder engagement	23-24		
	102-44	Key topics and concerns raised	23-24		
	<b>REPORTING PRACTICE</b>				
	102-45	Entities included in the consolidated financial statements	-		
	102-46	Defining report content and topic boundaries	62		
	102-47	List of material topics	24-25		
	102-48	Restatements of information	62		
	102-49	Changes in reporting	62		
	102-50	Reporting period	62		
	102-51	Date of most recent report	62		
	102-52	Reporting cycle	62		
	102-53	Content point for questions regarding the report	62		
	102-54	Claims of reporting in accordance with the GRI Standards	62		
	102-55	GRI content index	55-61		
102-56	External assurance				
<b>Material Topics</b>					
<b>GRI 200 Economic Standard Series</b>					
<b>GRI 103 Management Approach 2016</b>	<b>ECONOMIC PERFORMANCE</b>				
	103-1	Explanation of the material topic and its Boundary	32		
	103-2	The management approach and its components	32		
	103-3	Evaluation of the management approach	32		
<b>GRI 201: Economic Performance 2016</b>	201-1	Direct economic value generated and distributed	32-34	SDG 2 SDG 5 SDG 7 SDG 8 SDG 9	
<b>GRI 103 Management Approach 2016</b>	<b>PROCUREMENT PRACTICE</b>				
	103-1	Explanation of the material topic and its Boundary	35		
	103-2	The management approach and its components	35		
	103-2	Evaluation of the management approach	35		
<b>GRI 204: Procurement Practices 2016</b>	204-1	Proportion of spending on local suppliers	15		
<b>Sustainable Supplier Development</b>	BCP Indicator	Effective time and cost management of packaging procurement Percentage of efficiency in supplier contract management	-		

GRI Standard		Disclosure	Page number (s)	SDGs	External Assurance
<b>Material Topics</b>					
<b>GRI 200 Economic Standard Series</b>					
<b>GRI 103 Management Approach 2016</b>	<b>ANTI-CORRUPTION</b>				
	103-1	Explanation of the material topic and its Boundary	27-28		
	103-2	The management approach and its components	27-28		
	103-2	Evaluation of the management approach	26-28		
<b>GRI 205 : Anti-Corruption 2016</b>	205-2	Communication and training about anti-corruption policies and procedures	26-28	SDG 16	
	205-3	Confirmed incidents of corruption and actions taken	26-28	SDG 16	
<b>Material Topics</b>					
<b>GRI 300 Environmental Standard Series</b>					
<b>GRI 103 Management Approach 2016</b>	<b>ENERGY</b>				
	103-1	Explanation of the material topic and its Boundary	36-37		
	103-2	The management approach and its components	36-37		
	103-3	Evaluation of the management approach	36-37		
<b>GRI 302 : Energy 2016</b>	302-1	Energy consumption within the organization	36-37	SDG 7,8,12,13	
	302-2	Energy intensity	36-37	SDG 7,8,12,13	
<b>GRI 103 Management Approach 2016</b>	<b>WATER</b>				
	103-1	Explanation of the material topic and its Boundary	37		
	103-2	The management approach and its components	37		
	103-3	Evaluation of the management approach	37		
<b>GRI 303 : Water 2016</b>	303-1	Water withdrawal by source	37	SDG 6	
	303-3	Water recycled and reused	37	SDG 6,8,12	
<b>GRI 103 Management Approach 2016</b>	<b>EMISSIONS</b>				
	103-1	Explanation of the material topic and its Boundary	36-37		
	103-2	The management approach and its components	36-37		
	103-3	Evaluation of the management approach	36-37		
<b>GRI 305 : Emissions 2016</b>	305-1	Direct (Scope 1) GHG emissions	36	SDG 12,13,14,15	
	305-2	Energy indirect (Scope 2) GHG emissions	36	SDG 2,12,13,14,15	
	305-7	Nitrogen oxides (NOX), sulfur oxides (SOX), and other significant air emissions	-		
	OG6	Volume of flared and vented hydrocarbon	-		

GRI Standard		Disclosure	Page number (s)	SDGs	External Assurance
Material Topics					
GRI 300 Environmental Standard Series					
GRI 103 Management Approach 2016	EFFLUENTS AND WASTE				
	103-1	Explanation of the material topic and its Boundary	36-39		
	103-2	The management approach and its components	36-39		
	103-2	Evaluation of the management approach	36-39		
GRI 306 : Effluents and Waste 2016	306-1	Water discharge by quality and destination	37	SDG 3,6,12,14	
	306-2	Waste by type and disposal method	37		
	306-3	Significant spills			
GRI 103 Management Approach 2016	ENVIRONMENTAL COMPLIANCE				
	103-1	Explanation of the material topic and its Boundary	36-39		
	103-2	The management approach and its components	36-39		
	103-3	Evaluation of the management approach	36-39		
GRI 307 : Environmental Compliance 2016	307-1	Non-compliance with environmental laws and regulations	36-39	SDG 16	
GRI 103 Management Approach 2016	SUPPLIE ENVIRONMENTAL ASSESSMENT				
	103-1	Explanation of the material topic and its Boundary	35		
	103-2	The management approach and its components	35		
	103-3	Evaluation of the management approach	35		
GRI 308 : Supplier Environmental Assessment 2016	308-2	Negative environmental impacts in the supply chain and actions taken	-		
GRI 103 Management Approach 2016	ENVIRONMENTAL PROTECTION EXPENDITURES AND INVESTMENT				
	103-1	Explanation of the material topic and its Boundary	-		
	103-2	The management approach and its components	-		
	103-3	Evaluation of the management approach	-		
	BCP Indicator	Total environmental protection expenditures and investment type	-		
GRI 103 Management Approach 2016	PRODUCTS TRANSPORTATION				
	103-1	Explanation of the material topic and its Boundary	-		
	103-2	The management approach and its components	-		
	103-3	Evaluation of the management approach	-		
	BCP Indicator	Significant environmental impacts of transporting products	-		



GRI Standard		Disclosure	Page number (s)	SDGs	External Assurance
Material Topics					
GRI 400 Social Standard Series					
GRI 103 Management Approach 2016	EMPLOYMENT				
	103-1	Explanation of the material topic and its Boundary	49-50		
	103-2	The management approach and its components	49-50		
	103-2	Evaluation of the management approach	49-50		
GRI 401 : Employment 2016	401-1	New employee hires and employee turnover	49-50	SDG 5 SDG 8	
GRI 103 Management Approach 2016	LABOR/MANAGEMENT RELATION				
	103-1	Explanation of the material topic and its Boundary	49-50		
	103-2	The management approach and its components	49-50		
	103-2	Evaluation of the management approach	49-50		
	BCP Indicator	Best Employer Score by AON Hewitt	-		
GRI 103 Management Approach 2016	OCCUPATIONAL HEALTH AND SAFETY				
	103-1	Explanation of the material topic and its Boundary	51-53		
	103-2	The management approach and its components	51-53		
	103-2	Evaluation of the management approach	51-53		
GRI 403 : Occupational Health and Safety 2016	403-2	Types of injury and rates of injury, occupational diseases, lost days, and number of work-related fatalities	47	SDG 3 SDG 8	
	OGSS	Emergency Preparedness	-		
GRI 103 Management Approach 2016	TRAINING AND EDUCATION				
	103-1	Explanation of the material topic and its Boundary	50		
	103-2	The management approach and its components	50		
	103-2	Evaluation of the management approach	50		
GRI 404 : Training and Education 2016	404-1	Average hours of training per year per employee	50	SDG 4,5,8	
	404-3	Percentage of employees receiving regular performance and career	50	SDG 4,5,8	
GRI 103 Management Approach 2016	LOCAL COMMUNITIES				
	103-1	Explanation of the material topic and its Boundary	40-48		
	103-2	The management approach and its components	40-48		
	103-2	Evaluation of the management approach	40-48		
GRI 413 : Local Communities 2016	413-1	Operations with local community engagement, impact assessment, and development programs	40-48		

GRI Standard		Disclosure	Page number (s)	SDGs	External Assurance
Material Topics					
GRI 400 Social Standard Series					
GRI 103 Management Approach 2016	SUPPLIER SOCIAL ASSESSMENT				
	103-1	Explanation of the material topic and its Boundary	-		
	103-2	The management approach and its components	-		
GRI 414 Supplier Social Assessment 2016	414-2	Negative social impacts in the supply chain and actions taken	-		
	BCP Indicator	Number of suppliers that were self-assessed using SCOC criteria	-		
GRI 103 Management Approach 2016	MARKETING AND LABELING				
	103-1	Explanation of the material topic and its Boundary	9-11		
	103-2	The management approach and its components	9-11		
GRI 417 : Marketing and Labeling 2016	417-3	Incidents of non-compliance concerning marketing communications	-		
	SOCIOECONOMIC COMPLIANCE				
GRI 103 Management Approach 2016	103-1	Explanation of the material topic and its Boundary	27-28		
	103-2	The management approach and its components	27-28		
	103-2	Evaluation of the management approach	27-28		
GRI 419 : Socioeconomic Compliance 2016	419-1	Non-compliance with laws and regulations in the social and economic area	27	SDG 16	

# เกี่ยวกับรายงานฉบับนี้

## ที่มาของรายงาน

ในปี 2563 บริษัท ทานตะวันอุตสาหกรรม จำกัด (มหาชน) ได้จัดทำรายงานความยั่งยืน เพื่อรายงานผลการดำเนินงานประจำปีของบริษัทฯ ในด้านเศรษฐกิจ สังคม และสิ่งแวดล้อม (Disclosure 102-52) โดยมีรอบการรายงานตั้งแต่วันที่ 1 มกราคม ถึงวันที่ 31 ธันวาคม 2562 (Disclosure 102-50) และใช้แนวทางการรายงานตาม GRI Sustainability Reporting Standards (GRI Standards) (Disclosure 102-54) นอกจากนี้ บริษัทฯ ยังเชื่อมโยงผลการดำเนินการตามกลยุทธ์องค์กรที่ตอบสนองต่อเป้าหมายการพัฒนาที่ยั่งยืนแห่งสหประชาชาติ (United Nations : Sustainable Development Goals: SDGs)

## ขอบเขตของรายงาน (Disclosure 102-45, Disclosure 103-1)

รายงานฉบับนี้นำเสนอผลการดำเนินงาน ประจำปี 2562 รอบการรายงานตั้งแต่วันที่ 1 มกราคม ถึงวันที่ 31 ธันวาคม 2563 ของบริษัท ทานตะวันอุตสาหกรรม จำกัด (มหาชน) ครอบคลุมผลการดำเนินงานทั้งในส่วนของโรงงาน และ สำนักงานออฟฟิศ อาคารชั้นทาวเวอร์

## การให้ความเชื่อมั่นต่อรายงาน

รายงานฉบับนี้มีการทบทวนเนื้อหาสำคัญโดยผู้บริหารระดับสูงของแต่ละกลุ่มงาน (Disclosure 102-32) ผ่านการประชุมคณะกรรมการกำกับนโยบายความยั่งยืนขององค์กร เพื่อให้ความเชื่อมั่นว่า ข้อมูลที่รายงานครบถ้วน ถูกต้องและครอบคลุม การตอบสนองต่อผู้มีส่วนได้ส่วนเสียทุกกลุ่ม

## การสอบถามข้อมูล

หากมีข้อสงสัยหรือข้อเสนอแนะเพิ่มเติมกรุณาติดต่อ ฝ่ายกิจการสังคมเพื่อความยั่งยืนขององค์กร บริษัท ทานตะวันอุตสาหกรรม จำกัด (มหาชน)

E-mail : corpcom@thantawan.com

โทรศัพท์ 0 2273 8333

# 2020 SUSTAINABILITY REPORT

THE FUTURE OF PLASTIC  
PRODUCTS & PACKAGINGS  
FOR CIRCULAR ECONOMY